

ДЕРЖЛІСАГЕНТСТВО
ДЕРЖАВНЕ СПЕЦІАЛІЗОВАНЕ ГОСПОДАРСЬКЕ
ПІДПРИЄМСТВО «ЛІСИ УКРАЇНИ»
(ДП «ЛІСИ УКРАЇНИ»)
ФІЛІЯ «ДУБЕНСЬКЕ ЛІСОВЕ ГОСПОДАРСТВО»
вул. Берестецька, 77, м. Дубно, 35603, e-mail: dubenske.lg@e-forest.gov.ua,
код згідно з ЄДРПОУ 45078894, тел.: (03656) 3-21-79

На підставі наказу №№ 957 від 04.11.2022р.

ЗАТВЕРДЖУЮ

Директор



Філії «Дубенське лісове господарство»

ДП «Ліси України»

Олександр ВОЗНЮК

» _____ 2024 р.

Звіт

за результатами післяпроектного моніторингу впливу на довкілля

(2023 звітний рік)

планованої діяльності:

«Спеціальне використання лісових ресурсів у порядку проведення рубок
головного користування та рубок формування і оздоровлення лісу»

Філія «Дубенське лісове господарство»

ДП «Ліси України»,

у відповідності до Висновку з оцінки впливу на довкілля

від 12 квітня 2021р. № 21/01-202011196967/1

м. Дубно – 2024

Інтенсивний антропогенний вплив на біорізноманіття Волинського Полісся ставить під загрозу існування місцезростань рідкісних та зникаючих видів. У зв'язку з цим унікальний в ботаніко-географічному відношенні регіон поступово втрачає специфічні риси рослинного покриву. Виходячи з цього охорони заслуговує кожна ділянка, на яких збереглися рідкісні види та угруповання.

Мета і завдання дослідження. Мета роботи полягає у встановленні еколого-ценотичних особливостей рослинного покриву, виявлення місцезнаходження видів флори, фауни та угруповань, які підлягають охороні та збереженню: об'єкти Червоної книги України; види з додатків 1, 2 і 3 до Конвенції про охорону дикої флори і фауни та природних середовищ існування у Європі (Бернської Конвенції) та з додатку 1 Резолюції №6 (1998) даної Конвенції; рослинні угруповання, занесені до Зеленої книги України; природні оселища (біотопи), що підлягають збереженню з додатку Резолюції 4 (1998) до Бернської Конвенції в лісах Філії «Дубенське лісове господарство» ДП «Ліси України».

Для досягнення мети передбачено виконати наступні завдання:

- дослідити рослинний покрив в лісах Філії «Дубенське лісове господарство» ДП «Ліси України»;
- встановити наявність рідкісних і зникаючих видів флори та фауни (видів Червоної книги України та Резолюції 6 Бернської конвенції);
- встановити наявність угруповань Зеленої книги України та оселищ Резолюції 4 Бернської конвенції;
- встановити наявність об'єктів природно-заповідного фонду України та «Смарагдової мережі України»;
- установити можливий вплив планової діяльності на природні комплекси;

Об'єкт дослідження – біорізноманіття в лісах Філії «Дубенське лісове господарство» ДП «Ліси України».

Предмет дослідження – поширення, еколого-ценотичні особливості та охорона видів флори та фауни на території планової діяльності.

Методи дослідження: польові (флористичні та еколого-популяційні) здійснювалися маршрутно-експедиційним способом; камеральні (ідентифікаційний, обробка гербарних колекцій, ботаніко-географічний, порівняльно-флористичний, картографічний) методи.

Вивчення біорізноманіття у лісах Філії «Дубенське лісове господарство» ДП «Ліси України» проводилось у вегетаційний сезон 2019-2023 років під час маршрутних досліджень із складанням геоботанічних описів.

Досліджувались території об'єктів Смарагдової мережі України, об'єктів природно-заповідного фонду.

За матеріалами дослідження складено квартально-видільний перелік місцезнаходження видів флори, фауни та угруповань, які підлягають охороні та збереженню: об'єкти Червоної книги України; види з додатків 1, 2 і 3 до Конвенції про охорону дикої флори і фауни та природних середовищ існування у Європі (Бернської Конвенції) та з додатку 1 Резолюції №6 (1998) даної Конвенції; рослинні угруповання, занесені до Зеленої книги України; природні оселища (біотопи), що підлягають збереженню з додатку Резолюції 4 (1998) до Бернської Конвенції в межах Філії «Дубенське лісове господарство» ДП «Ліси України» для подальшого моніторингу за їхнім станом.

27-28 серпня 2021 року, 8 серпня 2022 року, 1-2 червня 2023 року повторно обстежені ділянки, що заплановані для проведення рубок із фонду головного користування на 2023-2024 роки та прилеглі території в межах 100 м, санітарних рубань робочою групою у складі:

Глінська Світлана Олегівна – кандидат біологічних наук, доцент кафедри екології, географії та хімії РДГУ;

Штокало Степан Степанович – аспірант спеціальності 101 Екологія РДГУ;

Петручок Юрій Васильович - начальник відділу лісового та мисливського господарства;

Сердюк Олександр Вікторович - інженер лісового господарства.

Мартинюк Павло Олексійович – інженер лісового господарства ;

Лісничий Білогородського лісництва - Перець В.М.;

Лісничий Мирогощанського лісництва - Ліщина А.С.;

Лісничий Смизького лісництва - Клек А.М.;

Лісничий Бущанського лісництва - Клек Р.А.;

Лісничий Мартинівського лісництва - Бондарчук В.Ю.;

Лісничий Любомирського лісництва - Грицайчук О.М.;

Лісничий Соснівського лісництва - Остапчук В.О.;

Лісничий Майданського лісництва - Семенович С.М.;

Лісничий Радивилівського лісництва - Павлюк І.Д.;

Лісничий Крупецького лісництва - Матюшок М.М.;

Лісничий Сестрятинського лісництва - Чеботарьов Р.В.

У ході складання маршрутних шляхів було проаналізовано таксаційні матеріали, з метою деталізації складу, структури, віку деревостанів, для побудови найбільш доцільних та оптимізованих шляхів обстеження.

Дослідження проводилося у кварталах, де запланована планова діяльність у кількох суміжних виділах та вздовж маршрутів нанесених на картах. Дослідження проводилося двома робочими групами із біологами Глінською С.О. і Штокало С.С. Це дозволило обстежити ділянки фонду головного користування і скласти переліки раритетних видів та угруповань для лісгоспу.

Для кожного лісництва складено карти поширення раритетних видів та угруповань. На планово-картографічному матеріалі зазначено об'єкти планованої діяльності, раритетні види і угруповання та об'єкти природно-заповідного фону.

1.Характеристика Філії «Дубенське лісове господарство» ДП «Ліси України»

Наприкінці 2022 року ДП «Дубенське лісове господарство» було реорганізоване у Філію «Дубенське лісове господарство» Державного спеціалізованого підприємства «Ліси України» (наказ Державного агентства лісових ресурсів України № 957 від 04.11.2022 р.).

Філія «Дубенське лісове господарство» ДП «Ліси України» розташоване в південно-західній частині Рівненської області на території Дубенського адміністративного району (рис. 1.1.).

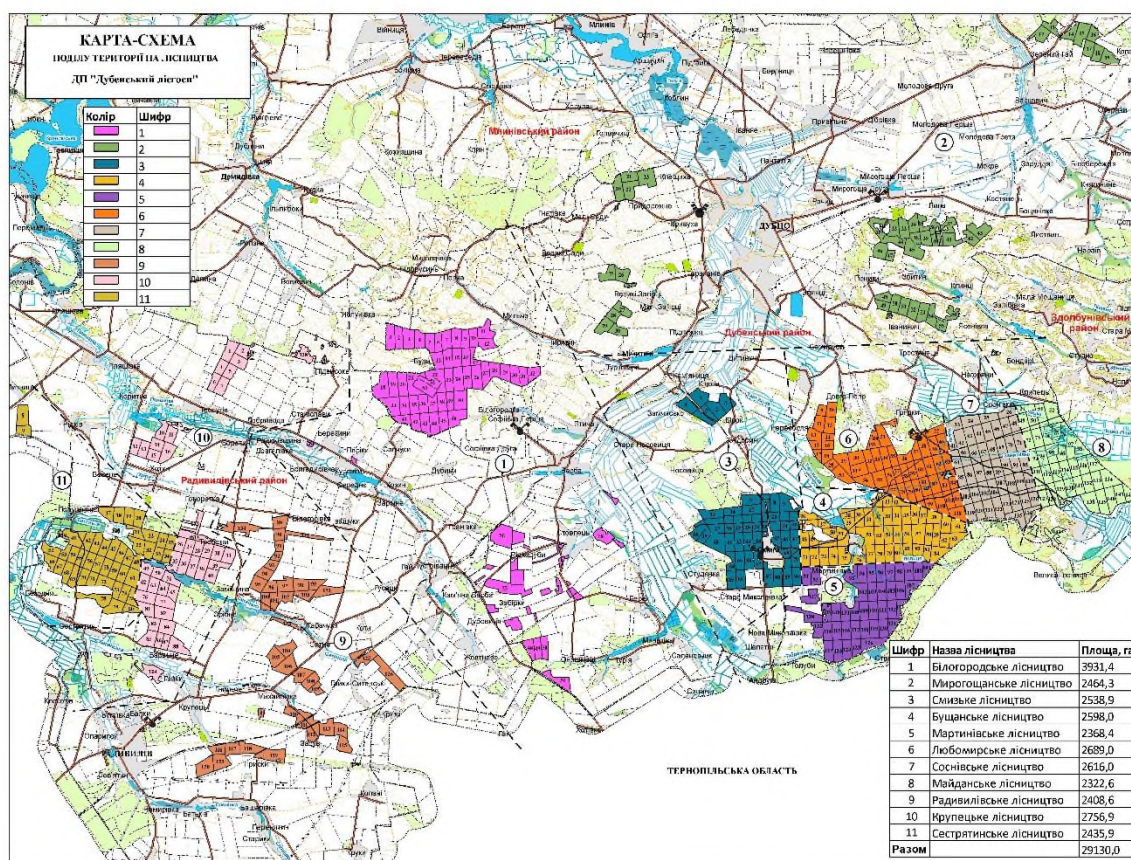


Рис. 1.1 Карта-схема Філії «Дубенське лісове господарство» ДП «Ліси України»

Адміністративно-організаційна структура лісгоспу наводиться в таблиці 1.1.

Адміністративно-організаційна структура підприємства

Найменування лісництв, місцезнаходження контор	Адміністративні райони, міста обласного підпорядкування	Площа, га
Білогородське	Дубенський	3931,4
Мирогощанське	Дубенський	2462,9
	м. Дубно	1,4
Разом		2464,3
Смизьке	Дубенський	2538,9
Бущанське	Дубенський	2598,0
Мартинівське	Дубенський	2368,4
Любомирське	Дубенський	2689,0
Соснівське	Дубенський	2616,0
Майданське	Дубенський	2322,6
Радивилівське	Дубенський	2408,6
Крупецьке	Дубенський	2756,9
Сестрятинське	Дубенський	2435,9

2. Організація проведення робіт післяпроектного моніторингу

У відповідності до отриманого Висновку з оцінки впливу на довкілля від 12.04.2021 року №21/01-202011196967/1 планованої діяльності Філії «Дубенське лісове господарство» ДП «Ліси України» «Спеціальне використання лісових ресурсів у порядку проведення рубок головного користування та рубок формування і оздоровлення лісу» (реєстраційний номер справи про оцінку впливу на довкілля планованої діяльності 202011196967) та до погодженого з Міністерством захисту довкілля та природних ресурсів України графіку післяпроектного моніторингу передбачались наступні роботи:

№	Предмет дослідження	Періодичність здійснення	Умови звітності
1.	Ідентифікація виділів з переважаючою породою ялина європейська у сирих типах лісорослинних умовах типу В4, С4, D4, виділів з деревостанами природного походження з переважаючою породою ялина європейська, виділів у складі яких наявний дуб скельний у кількості одна одиниця і більше, виділів з ідентифікованими об'єктами, пов'язаних з діяльністю Української повстанської армії, виділів у смузі шириною 150 метрів навколо річок Улька, Іловиця, Замішівка і надання квартально-видільного переліку цих виділів Міндовкіллю	Одноразово	До початку провадження планованої діяльності
2.	Проведення дослідження на наявність видів флори і фауни занесених до Червоної книги на ділянках, на яких планується провадження планованої діяльності, а також суміжних з ними ділянок на відстані до 100 метрів, за результатами дослідження надання Міндовкіллю інформації про проведені дослідження (включаючи маршрути	Одноразово	До початку провадження планованої діяльності

№	Предмет дослідження	Періодичність здійснення	Умови звітності
	дослідження, календарні терміни досліджень, авторів, використані методи), квартално-видільний перелік заходів, спрямованих на усунення впливу планованої діяльності на виявлені місця зростання/перебування об'єктів Червоної книги України		
3.	Здійснення обліку заготовленої деревини та лісопродукції: інформація щодо здійснення заходів державного нагляду (контролю) в сфері охорони навколишнього природного середовища в частині обліку заготовленої деревини та лісопродукції	Один раз на рік	Результати післяпроектного моніторингу (звіти післяпроектного моніторингу) подаються щорічно протягом наступного місяця за звітним до уповноваженого центрального органу та центрального апарату Держекоінспекції, а також забезпечується опублікування результатів на власному вебсайті (в разі наявності) або вебсайтах органів місцевого самоврядування відповідних адміністративно-територіальних одиниць, що можуть зазнати впливу планованої діяльності.
4.	Проведення робіт та безперешкодне надання інформації з метою проведення ідентифікації належності лісових територій до пралісів, квазіпралісів і природних лісів відповідно до вимог «Методики визначення належності лісових територій до пралісів, квазіпралісів і природних лісів» та інформування Міндовкілля щодо проведеної роботи	Один раз на рік	Післяпроектний моніторинг здійснюється протягом провадження планованої діяльності та п'яти років після закінчення планованої діяльності

Результати післяпроектного моніторингу подаються щорічно протягом наступного місяця за звітним до уповноваженого центрального органу та

центрального апарату Держекоінспекції, а також забезпечується опублікування результатів на власному вебсайті (у разі наявності) або вебсайтах органів місцевого самоврядування відповідних адміністративно-територіальних одиниць, що можуть зазначати впливу планованої діяльності.

Моніторинг дослідження щодо впливу на види та оселища об'єктів занесених в список, що охороняються Конвенцією про охорону дикої флори та фауни і природних середовищ існування в Європі здійснюється шляхом щоквартального обстеження територій провадження планової діяльності, під час яких ідентифікуються рідкісні види тварин і рослин та оселищ і місця зростання та перебування видів тварин та рослин занесених до Червоної книги України. Основний період ідентифікації місцезростань рідкісних рослин – період активної вегетації.

Моніторинг за деревоживучими комахами на місці провадження планованої діяльності здійснюється також шляхом обстеження територій та оглядом і контролем територій, на яких спостерігається висихання деревини в результаті хвороб лісу або життєдіяльності шкідників.

Огляд місць заготівлі деревини, інших продуктів лісу та використання корисних властивостей лісів здійснюється на кварталах, що відпрацювалися, здійснюється ланкою з відведення і таксації лісосік та повторно – при обстеженні територій провадження планової діяльності.

Облік заготовленої деревини та лісопродукції здійснюється згідно Наказу Дежавного комітету лісового господарства України від 22.11.2010 № 403 "Методичні вказівки з відведення і таксації лісосік, видачі лісорубних квитків та огляду місць заготівлі деревини в лісах Держкомлісгоспу" із змінами, внесеними згідно з Наказом Держлісагентства України від 18.07.2011 №508.

Квартально-видільний перелік ідентифікованих місць зростання та перебування видів тварин та рослин занесених до Червоної книги України на

місяцях впровадження планової діяльності буде складено за результатами щоквартальних обстежень та звітів післяпроектного моніторингу.

За результатами моніторингу із залученням експертів, розробляється та впроваджується система заходів щодо зменшення негативного впливу планової діяльності на компоненти біологічного різноманіття.

Обстеження територій провадження планової діяльності Філії «Дубенське лісове господарство» ДП «Ліси України», огляд місць заготівлі деревини, інших продуктів лісу та використання корисних властивостей лісів з метою виявлення повноти і правильності розробки лісосік, заготівлі другорядних лісових матеріалів, здійснення побічних лісових користувань, а також виявлення залишених недорубів, невивезеної деревини і другорядних лісових матеріалів буде здійснено з участю інженерно-технічних працівників підприємства.

Відповідно до частини 5 статті 12 Закону України «Про Червону книгу України», не допускається оприлюднення відомостей про точне місце перебування (зростання) об'єктів Червоної книги України та інших відомостей про них, якщо це може призвести до погіршення умов охорони та відтворення цих об'єктів. З цих позицій, інформація про місця перебування тварин Червоної книги, що є об'єктами незаконного полювання або торгівлі, або про місця зростання рослин Червоної книги України, що є об'єктами незаконного вилучення з природи для комерційних чи утилітарних цілей, є конфіденційною. До зазначеної інформації застосовується частина 8 статті 4 Закону «Про оцінку впливу на довкілля» та частини 9 і 18 «Порядку передачі документації для надання висновку з оцінки впливу на довкілля та фінансування оцінки впливу на довкілля» (постанова Кабінету Міністрів України від 13 грудня 2017 р. № 1026).

3. Результати післяпроектного моніторингу

3.1. Раритетні види флори

Характеристика раритетних видів флори наведена в таблиці 3.1.

Таблиця 3.1.

Види рослин, що занесені до Червоної книги України, регіональних „червоних” списків, додатків міжнародних конвенцій, Європейського Червоного списку видів тварин і рослин, що знаходяться під загрозою зникнення у світовому масштабі

Група, вид		Червона книга	Регіональний червоний	Бернська конвенція,	СІТЕС,	Європ.червоний список,
Українська назва	Латинська назва					
Булатка довголиста	<i>Cephalanthera longifolia</i> (L.) Fritsch	+			+	
Булатка червона	<i>Cephalanthera rubra</i>	+			+	
Вовчі ягоди пахучі	<i>Daphne sneorum</i> L.	+				
Гніздівка звичайна	<i>Neottia nidus-avis</i> (L.) Rich.	+			+	
Горицвіт весняний	<i>Adonis vernalis</i> L.	+				
Зозулині сльози яйцевидні	<i>Listera ovata</i> (L.) R.Br.	+			+	
Коручка морозниковидна	<i>Epipactis helleborine</i> (L.) Crantz	+			+	
Пальчатокорінник м'ясочервоний	<i>Dactylorhiza incarnata</i> (L.) Soo	+			+	
Лілія лісова	<i>Lilium martagon</i> L.	+				
Любка дволиста	<i>Platanthera bifolia</i> (L.) Rich.	+			+	
Любка зеленоквіткава	<i>Platanthera chlorantha</i> (Cust.) Rehb.	+			+	
Сон розкритий	<i>Pulsatilla patens</i> (L.) Mill.	+		+		
Плаун колючий	<i>Lycopodium annotinum</i> L.	+				
Підсніжник білосніжний	<i>Galanthus nivalis</i> L.	+			+	
Цибуля ведмежа	<i>Allium ursinum</i> L.	+				

Група, вид		Червона книга	Регіональний червоний	Бернська конвенція,	СІТЕС,	Європ.червоний список,
Лунарія оживаюча	<i>Lunaria rediviva</i> L.	+				
Всього		16	0	1	9	0

Як видно в таблиці 3.1. у Червону книгу України внесено 16 видів рослин (*Cephalanthera longifolia* (L.) Fritsch, *Cephalanthera rubra*, *Daphne cneorum* L., *Neottia nidus-avis* (L.) Rich., *Dactylorhiza incarnata* (L.) Soo, *Adonis vernalis* L., *Listera ovata* (L.) R.Br., *Epipactis helleborine* (L.) Crantz, *Lilium martagon* L., *Platanthera bifolia* (L.) Rich., *Platanthera chlorantha* (Cust.) Rchb., *Pulsatilla patens* (L.) Mill., *Lycopodium annotinum* L., *Galanthus nivalis* L., *Allium ursinum* L., *Lunaria rediviva* L.).

9 видів підлягають охороні згідно з додатком «Конвенції про міжнародну торгівлю видами дикої фауни і флори, які перебувають під загрозою зникнення» (*Cephalanthera longifolia* (L.) Fritsch, *Cephalanthera rubra*, *Neottia nidus-avis* (L.) Rich., *Listera ovata* (L.) R.Br., *Epipactis helleborine* (L.) Crantz, *Platanthera bifolia* (L.) Rich., *Galanthus nivalis* L.).

Відповідно до Постанови Кабінету Міністрів України «Про затвердження Санітарних правил в лісах України від 27 липня 1995 року №555», Наказу Міністерства екології та природних ресурсів України «Про додаткові заходи щодо збереження рідкісних та зникаючих видів тварин та рослин» від 29 грудня 2016 року №557, Наказу Міністерства екології та природних ресурсів України «Про затвердження Плану дій щодо збереження чорного лелеки (*Ciconia nigra* L.) в Україні» від 11.03.2019 року №102, Наказів обласних управлінь лісового та мисливського господарства, на виконання листа Держлісагентства України від 04 жовтня 2016 року №02-31/5507-16, наказів в рамках запровадження лісової сертифікації FSC, дослідження під час проходження «Оцінки впливу на довкілля» на території Філії «Дубенське лісове господарство» ДП «Ліси України» виявлено раритетні види та угруповання.

Встановлено охоронні зони навколо місць зростання видів флори, внесених в Червону книгу радіусом 50м в межах виділу (табл.3.2).

Регіонально-рідкісні види, угруповання Зеленої книги та природні оселища Бернської конвенції охороняються в межах їхнього місцезнаходження

Під час дослідження на території Філії «Дубенське лісове господарство» ДП «Ліси України» складено квартално-видільний перелік раритетних видів флори, наведений в таблиці 3.2.

Таблиця 3.2.

Місцезростання раритетних видів флори

Лісництво	Квартал	виділ	Площа	Вік станом на 2019	ТЛУ	Склад	Рідкісний вид
Білогородське					ДЗГД	6Г33БП1ДЗ	<i>Epipactis helleborine</i>
					ДЗГД	5Д33Г32БКЛ+Л ПД+КЛГ	<i>Lilium martagon</i>
					ДЗГД	3Д37Г3+ЧШ+БП	<i>Lilium martagon</i>
					ДЗГД	4Г32Я32БРС1ЯВ 1ЛПД	<i>Galanthus nivalis</i>
					ДЗГД	4Г32Д32КЛГ1БП 1ОС+ЯЗ	<i>Galanthus nivalis</i>
Мирогощанське					Д2ГД	10ГХГ+БП	<i>Cephalanthera longifolia</i>
					Д2ГД	6ЯЛЕ2Г32БП+О С+ВРБ	<i>Cephalanthera rubra</i>
					Д2ГД	8С31Д31Г3	<i>Neottia nidus-avis</i>
					Д3ГД	4Д33Г31ЛПД1К ЛГ1ЯЗ	<i>Neottia nidus-avis</i>
					Д2ГД	8Г31Д31ЛПД+Б П+ОС+ЯВ	<i>Neottia nidus-avis</i>
					Д3ГД	10Д3+ЯЗ+БП+Г3 +ЯЛЕ	<i>Neottia nidus-avis</i>
					Д2ГД	6Г33БП1Д3+ЛП Д+КЛГ+ОС	<i>Listera ovata</i>
					Д3ГД	7Г32БП1КЛГ+Д 3+ЛПД+ЯЗ	<i>Listera ovata</i>

					Д2ГД	8Г32БП+С3+Д3	<i>Listera ovata</i>
					Д3ГД	8Д32МДЕ+КЛГ+ЯЗ	<i>Epipactis helleborine</i>
					Д3ГД	4Д33Г31ЛПД1КЛГ1ЯЗ	<i>Epipactis helleborine</i>
					Д2ГД	6Г32КЛГ2БП+ЧШ+ЛПД+Д3+ОС	<i>Lilium martagon</i>
					Д3ГД	10Д3+ЛПД	<i>Lilium martagon</i>
					Д2ГД	8Г31Д31ЛПД+БП+ОС+ЯВ	<i>Lilium martagon</i>
					Д2ГД	5Г32КЛГ2БП1ОС+Д3+ЛПД+ЧШ	<i>Platanthera bifolia</i>
					Д3ГД	7Г32БП1КЛГ+Д3+ЛПД+ЯЗ	<i>Platanthera bifolia</i>
					Д2ГД	8Г31Я31КЛГ+ЯВ	<i>Galanthus nivalis</i>
					Д3ГД	6Г31КЛГ(45)1КЛГ(45)1БП1ЯЗ+ОС+ВРБ+Д3	<i>Galanthus nivalis</i>
					Д2ГД	8Г32БП+ЯЗ+КЛГ+ЛПД+ЧШ	<i>Galanthus nivalis</i>
					Д3ГД	6БП2ВЛЧ2АКБ+ЯЛЕ	<i>Galanthus nivalis</i>
					Д3ГД	9Д31Г3+ОС	<i>Galanthus nivalis</i>
					Д3ГД	6Г31Я31ЯВ1БП1ЛПД	<i>Dactylorhiza incarnata</i>
Смизьке					С2ГДС	5Д3(110)1С32Д3(70)2Г3	<i>Neottia nidus-avis</i>
					С2ГДС	5Д3(110)1С32Д3(70)2Г3	<i>Epipactis helleborine</i>
					С2ГДС	5Д3(110)1С32Д3(70)2Г3	<i>Lilium martagon</i>
					С2ГД	8Д32Г3+С3	<i>Lilium martagon</i>
					С2ГД	8Д32Г3+С3	<i>Platanthera bifolia</i>
					С2ГДС	4Д3(90)4Г32Д3(120)+БП	<i>Neottia nidus-avis</i>
					С2ГДС	4Д3(90)4Г32Д3(120)+БП	<i>Lilium martagon</i>
Бущанське					В2ДС	8С32БП+Д3	<i>Daphne cneorum</i>

					В2ДС	9С31БП	<i>Daphne cneorum</i>
					С2ГДС	8С32Г3+БП	<i>Galanthus nivalis</i>
					С3ГДС	5С33ВЛЧ2Г3+Д3+БП	<i>Galanthus nivalis</i>
					С3ГДС	7С33БП+ВЛЧ+Г3	<i>Galanthus nivalis</i>
					С3ГДС	6ВЛЧ2ЯЛЕ2Г3+Д3+С3+БП	<i>Galanthus nivalis</i>
					С3ГДС	3Д31С33ВЛЧ3Г3+БП	<i>Galanthus nivalis</i>
					С4ВЛЧ	7ВЛЧ3Д3+С3+Я3+КЛГ+Г3	<i>Galanthus nivalis</i>
					С3ГДС	8ВЛЧ2Г3+Д3+Я3+КЛГ+БП	<i>Galanthus nivalis</i>
					С2ГДС	5Д34С31Г3+БП+ВЛЧ	<i>Galanthus nivalis</i>
					С4ВЛЧ	10ВЛЧ	<i>Galanthus nivalis</i>
					С3ГДС	3С33ЯЛЕ2ВЛЧ2Г3+КЛГ+БП	<i>Galanthus nivalis</i>
					С3ГДС	4С34ВЛЧ1ЯЛЕ1Г3+Д3+БП+КЛГ	<i>Galanthus nivalis</i>
					В2ДС	9С31Д3+СБ+БП	<i>Lycopodium annotinum</i>
					С3ГДС	10С3+БП	<i>Lycopodium annotinum</i>
					С2ГДС	10С3+БП+Г3	<i>Pulsatilla patens</i>
					В2ДС	10С3+БП	<i>Pulsatilla patens</i>
					В2ДС	9С3(80)1С3(110)	<i>Pulsatilla patens</i>
					В2ДС	10С3+Д3+БП+Г3	<i>Allium ursinum</i>
					С3ГДС	7С33БП+ВЛЧ+Г3	<i>Allium ursinum</i>
					С3ГДС	6ВЛЧ2ЯЛЕ2Г3+Д3+С3+БП	<i>Allium ursinum</i>
					В2ДС	10С3+ЯЛЕ	<i>Dactylorhiza incarnata</i>
Мартинівське					С3ГДС	6ВЛЧ2С32Г3+Д3	<i>Lycopodium annotinum</i>
Любомирське					В2ДС	8С32БП	<i>Daphne cneorum</i>

					С2ГДС	8Д32Г3	<i>Epipactis helleborine</i>
					С2ГДС	8Д32Г3	<i>Platanthera bifolia</i>
					С2ГДС	8Д32Г3+С3+КЛГ	<i>Lilium martagon</i>
					С2ГДС	8Д32Г3+С3+КЛГ	<i>Galanthus nivalis</i>
					С2ГДС	50С2БП2Г31КЛ Г+С3	<i>Galanthus nivalis</i>
Соснівське					С2ГДС	5Д33Г32С3+ОС	<i>Neottia nidus-avis</i>
					С2ГДС	5Д33Г32С3+ОС	<i>Lilium martagon</i>
					С2ГДС	5Д33Г32С3+ОС	<i>Allium ursinum</i>
					С3ГДС	5Д32С33БП+Г3+ ОС	<i>Platanthera chlorantha</i>
Майданське					С3ГДС	5Д32ВЛЧ2Г31Я ЛЕ+КЛГ	<i>Lunaria rediviva</i>
					С4ВЛЧ	7ВЛЧ2Я31Д3+Я ЛЕ	<i>Lunaria rediviva</i>
					В2ДС	10С3	<i>Daphne cneorum</i>
					С4ВЛЧ	9ВЛЧ1ЯЛЕ+БП+ КЛГ+ЯЗ	<i>Allium ursinum</i>
Радивилівське					В2ДС	10С3	<i>Cephalanthera longifolia</i>
					С2ГДС	10С3	<i>Daphne cneorum</i>
					В2ДС	10С3	<i>Daphne cneorum</i>
					В1ДС	10С3	<i>Neottia nidus-avis</i>
					В1ДС	10С3	<i>Neottia nidus-avis</i>
					В2ДС	10С3	<i>Neottia nidus-avis</i>
					В1ДС	10С3	<i>Neottia nidus-avis</i>
					В2ДС	10С3	<i>Adonis vernalis</i>
					В2ДС	10С3	<i>Adonis vernalis</i>
					В2ДС	10С3	<i>Epipactis helleborine</i>
					С2ГДС	10С3	<i>Lilium martagon</i>
					С2ГДС	10С3	<i>Dactylorhiza incarnata</i>
Крупецьке					В2ДС	6С3(90)4С3(70)	<i>Daphne cneorum</i>

					С2ГДС	10СЗ	<i>Daphne cneorum</i>
					С2ГДС	8С31Д31ГЗ	<i>Epipactis helleborine</i>
					В2ДС	9С31ДЗ	<i>Epipactis helleborine</i>
					С2ГДС	8С31Д31ГЗ	<i>Lilium martagon</i>
					С2ГД	8Г32БП+С3+БРС +ОС	<i>Galanthus nivalis</i>
					С2ГДС	7Д33ГЗ	<i>Galanthus nivalis</i>
					С2ГДС	10СЗ	<i>Galanthus nivalis</i>
Сестрятинське					С2ГД	4Д35Г31ЛПД+С 3	<i>Neottia nidus-avis</i>
					В2ДС	7С31Г31Д31ЛПД +БРС	<i>Lilium martagon</i>
					В3ДС	7С33БП+ОС	<i>Lycopodium annotinum</i>

Квартально-видільний перелік надається у звіті з конфіденційною інформацією.

Ділянки із виявленими місцезростаннями раритетних видів, що знаходяться за межами природно-заповідних об'єктів рекомендовано не включати у фонд головного користування.

У виявлених місцезнаходженнях раритетних видів рекомендується проводити моніторинг за станом популяцій раритетних видів для уникнення негативного впливу на рідкісні види.

3.2. Раритетні види фауни

Знахідки рідкісних видів фауни на території Філії «Дубенське лісове господарство» ДП «Ліси України», відмічені під час дослідження наведено в таблиці 3.3.

Знахідки рідкісних видів тварин

Вид	Лісництво	Квартал	Виділ
Голуб-синяк (<i>Columba oenas</i> Linnaeus, 1758),			
	Білогородське		
	Любомирське		
	Смизьке		
Горностаї (<i>Mustela erminea</i> Linnaeus, 1758),			
	Мирогощанське		
Жук-олень (<i>Lucanus cervus</i> Linnaeus, 1758),			
	Любомирське		
	Мирогощанське		
Коршун чорний (<i>Milvus migrans</i> Boddaert, 1783),			
	Білогородське		
Красуня-діва (<i>Calopteryx virgo</i> Linnaeus, 1758),			
	Майданське		
Лось (<i>Alces alces</i> Linnaeus, 1758),			
	Соснівське		
	Соснівське		
Підорлик малий (<i>Aquila pomarina</i> Brehm, 1831),			
	Мирогощанське		
Подалірій (<i>Iphiclides podalirius</i> Linnaeus, 1758),			
	Радивилівське		
Зяблик <i>Fringilla coelebs</i>	Білогородське		
	Смизьке		
Зозуля звичайна <i>Cuculus canorus</i>	Мирогощанське		
	Любомирське		
	Мартинівське		
Повзик <i>Sitta europaea</i> L.	Бущанське		
	Соснівське		
	Майданське		
	Радивилівське		
Дятел звичайний <i>Dendrocopos major</i> (L.)	Крупецьке		
	Радивилівське		
Заєць сірий <i>Lepus europaeus</i>	Крупецьке		

Квартально-видільний перелік надається у звіті з конфіденційною інформацією.

Місця гніздування птахів, внесених в Червону книгу України під час дослідження не виявлено.

4. Моніторинг раритетних видів на території планової діяльності

Дослідження проведені за маршрутними шляхами, що включають об'єкти ПЗФ та ділянки чергової лісосіки, зазначеними на планово-картографічних матеріалах. Польовими дослідженнями охоплено усі ділянки, відведені у рубки головного користування та, частково – ділянки, де заплановано проведення санітарних рубок.

У ході складання маршрутних шляхів було проаналізовано таксаційні матеріали, з метою деталізації складу, структури, віку деревостанів, для побудови найбільш доцільних та оптимізованих шляхів обстеження. Детальні дослідження рослинного світу здійснено на облікових площадках.

На планово-картографічному матеріалі зазначено об'єкти планованої діяльності, раритетні види і угруповання та об'єкти природно-заповідного фону (ПЗФ) (Додаток Б).

Дослідження суміжних ділянок, які примикають до планованої діяльності проведено по контуру відводів деревостанів. По контуру ділянок головного користування здійснено дослідження ділянок на відстані 100 метрів.

Дані щодо локалізації ділянок планованої діяльності, де запроектовано рубки головного користування наведені у таблиці 5.1.

Всі передбачені ділянки чергової лісосіки розташовані за межами природно-заповідних об'єктів, під час дослідження на них не виявлено раритетних видів та угруповань.

Матеріали, отримані в результаті досліджень передані у ВО «Укрдержліспроєкт» для врахування при проведенні лісовпорядкування.

Відповідно до заходів охорони, наведених в Червоній книзі України для видів флори, що зростають в межах Філії «Дубенське лісове господарство» ДП «Ліси України» рекомендовано заборонити збирання рослин, несанкціоновану заготівлю рослин та порушення умов місцезростання, вирубування, випас, сінокосіння на луках, осушення боліт. Рекомендується контроль за станом популяцій.

Відповідно до заходів охорони, наведених в Червоній книзі України для видів орнітофауни рекомендовано виявлення та охорона гнізд птахів та гніздових ділянок, для фауни виявлення та охорона місць перебування та розмноження. Рекомендується контроль за станом популяцій.

Отже, при складанні переліку ділянок рубок головного користування місця знаходження видів Червоної книги будуть виключені з переліку.

За результатами проведених польових науково-дослідних робіт у межах планованої діяльності підприємства (рубки головного користування) не виявлені види флори та фауни, занесені до Червоної книги та до переліку рідкісних і зникаючих видів фауни та флори (додаток 1, 2 і 3 Бернської Конвенції та з додатку 1 Резолюції №6 (1998). За умови, якщо такі будуть виявлені під час відводів або ж безпосереднього проведення рубок головного користування вони повинні бути збережені згідно чинного Законодавства.

У разі дотриманні всіх рекомендацій та чинного Законодавства вплив від передбачених рубок на об'єкти природно-заповідного фонду здійснюватися не буде.

5. Характеристика планової діяльності

Польовими дослідженнями охоплено ділянки, відведені у рубки головного користування (табл.5.1).

Дослідження суміжних ділянок, які примикають до планованої діяльності проведено по контуру відводів деревостанів. По контуру ділянок головного користування здійснено до слідження ділянок на відстані 100 метрів.

Усього по підприємству на 2023 рік в рубки головного користування було відведено 74 ділянки.

Інформація про наявність раритетних видів флори і фауни, угруповань Зеленої книги, природних оселищ Бернської Конвенції на відведених ділянках наведена в таблиці 5.1.

Таблиця 5.1.

Відомість чергової лісосіки головного користування на 2023р.

Лісництво	Переважаюча порода	Місцезнаходження ділянки		Площа, га	Раритетні види та угруповання
		Квартал	Виділ		
Білогірське	Сосна				відсутні
	Береза				-//-
	Граб				-//-
	Граб				-//-
	Граб				-//-
	Сосна				-//-
	Сосна				-//-
	Ясен				-//-
Мирогощанське	Граб				-//-
	Граб				-//-
Смизьке	Дуб				-//-
	Сосна				-//-
	Дуб				-//-
	Дуб				-//-
	Дуб				-//-
	Дуб				-//-
Бущанське	Сосна				-//-
	Сосна				-//-
	Дуб				-//-
	Дуб				-//-

Лісництво	Переважаюча порода	Місцезнаходження ділянки		Площа, га	Раритетні види та угруповання
		Квартал	Виділ		
Лісництво	Дуб				-//-
	Сосна				-//-
	Сосна				-//-
	Сосна				-//-
Любомирське	Сосна				-//-
	Сосна				-//-
	Сосна				-//-
	Сосна				-//-
	Сосна				-//-
	Сосна				-//-
Соснівське	Вільха				-//-
	Сосна				-//-
	Сосна				-//-
	Сосна				-//-
	Сосна				-//-
Майданське	Сосна				-//-
	Сосна				-//-
	Сосна				-//-
	Вільха				-//-
	Сосна				-//-
	Вільха				-//-
	Сосна				-//-
Радивилівське	Сосна				-//-
	Сосна				-//-
	Сосна				-//-
	Сосна				-//-
	Сосна				-//-
	Сосна				-//-
	Сосна				-//-
	Сосна				-//-
	Сосна				-//-
	Сосна				-//-
	Сосна				-//-
	Сосна				-//-
	Сосна				-//-
Крупецьке	Береза				-//-
	Сосна				-//-
	Сосна				-//-
	Сосна				-//-

Лісництво	Переважаюча порода	Місцезнаходження ділянки		Площа, га	Раритетні види та угруповання
		Квартал	Виділ		
	Граб				-//-
	Береза				-//-
	Сосна				-//-
Сестрятинське	Сосна				-//-
	Сосна				-//-
	Сосна				-//-
	Сосна				-//-
	Сосна				-//-
	Сосна				-//-
	Сосна				-//-
	Сосна				-//-
	Сосна				-//-
	Вільха				-//-
	Граб				-//-
	Сосна				-//-
Сосна				-//-	

Квартально-видільний перелік надається у звіті з конфіденційною інформацією.

Попередній аналіз даних обстеження показує, що на 74 ділянках планованої діяльності (відведених під рубки головного користування на 2023 рік) на час обстежень не зареєстровані місцезнаходження раритетних видів та угруповань.

Усього по підприємству на 2024 рік в рубки головного користування було відведено 94 ділянки.

Інформація про наявність раритетних видів флори і фауни, угруповань Зеленої книги, природних оселищ Бернської Конвенції на відведених ділянках наведена в таблиці 5.2.

Таблиця 5.2.

Відомість чергової лісосіки головного користування на 2024 р.

Лісництво	Номер кварталу	Номер виділу	Номер ділянки	Площа, гектарів	Господарська секція	Раритетні види та угруповання
Білогородське					ясенева	відсутні
					ясенева	-//-
					грабова	-//-

Лісництво	Номер кварталу	Номер виділу	Номер ділянки	Площа, гектарів	Господарська секція	Раритетні види та угруповання
					грабова	-//-
					грабова	-//-
					грабова	-//-
					дубова	-//-
					дубова	-//-
					грабова	-//-
					грабова	-//-
					грабова	-//-
					березова	-//-
					грабова	-//-
					березова	-//-
					березова	-//-
					грабова	-//-
					соснова	-//-
					грабова	-//-
	Мирогощанське					грабова
					грабова	-//-
					грабова	-//-
					грабова	-//-
Смизьке					соснова	-//-
					дубова	-//-
					соснова	-//-
					дубова	-//-
					дубова	-//-
					соснова	-//-
					соснова	-//-
					соснова	-//-
Бущанське					соснова	-//-
					соснова	-//-
					соснова	-//-
					соснова	-//-
					соснова	-//-
					дубова	-//-
					дубова	-//-
					соснова	-//-
					соснова	-//-
					соснова	-//-
Мартинівське					соснова	-//-

Лісництво	Номер кварталу	Номер виділу	Номер ділянки	Площа, гектарів	Господарська секція	Раритетні види та угруповання
					соснова	-//-
					соснова	-//-
Любомирське					соснова	-//-
					вільхова	-//-
					соснова	-//-
Соснівське					вільхова	-//-
					вільхова	-//-
					соснова	-//-
					вільхова	-//-
					вільхова	-//-
					вільхова	-//-
					соснова	-//-
					соснова	-//-
					соснова	-//-
					вільхова	-//-
					вільхова	-//-
					соснова	-//-
					соснова	-//-
					соснова	-//-
					соснова	-//-
	Майданське					грабова
					соснова	-//-
Радивилівське					соснова	-//-
					соснова	-//-
					соснова	-//-
					соснова	-//-
					соснова	-//-
					соснова	-//-
					соснова	-//-
					соснова	-//-
Крупецьке					грабова	-//-
					соснова	-//-
					соснова	-//-
					соснова	-//-
Сестрятинське					соснова	-//-
					соснова	-//-

Лісництво	Номер кварталу	Номер виділу	Номер ділянки	Площа, гектарів	Господарська секція	Раритетні види та угруповання
					СОСНОВА	-//-
					СОСНОВА	-//-
					СОСНОВА	-//-
					СОСНОВА	-//-
					СОСНОВА	-//-
					ВІЛЬХОВА	-//-
					СОСНОВА	-//-
					СОСНОВА	-//-
					СОСНОВА	-//-
					СОСНОВА	-//-
					СОСНОВА	-//-
					СОСНОВА	-//-
					СОСНОВА	-//-
					СОСНОВА	-//-
					СОСНОВА	-//-

Квартально-видільний перелік надається у звіті з конфіденційною інформацією.

Попередній аналіз даних обстеження показує, що на 94 ділянках планованої діяльності (відведених під рубки головного користування на 2024 рік) на час обстежень не зареєстровані місцезнаходження раритетних видів та угруповань.

Планована діяльність, яка включає заходи із поліпшення санітарного стану лісів у межах лісового фонду передбачає переважно проведення вибіркового та суцільних санітарних рубок. Суцільні санітарні рубки зосереджені переважно у насадженнях, які характеризуються незадовільним станом, пошкодженням стовбуровими шкідниками та висиханням.

Моніторинг за деревоживучими комахами на місці провадження планованої діяльності здійснюється шляхом обстеження територій та оглядом і контролем територій, на яких спостерігається висихання деревини в результаті хвороб лісу або життєдіяльності шкідників.

Зрубані ділянки будуть заліснені у відповідності до вимог правил лісовідновлення в лісах України.

6. Інформація з метою проведення ідентифікації належності лісових територій до пралісів, квазіпралісів і природних лісів

За результатами аналізу відповідності показників ідентифікованих ділянок до критеріїв пралісів, квазіпралісів та природних лісів згідно матеріалів лісовпорядкування у Філії «Дубенське лісове господарство» ДП «Ліси України» природних лісів, пралісів та квазіпралісів не виявлено.

В межах лісгоспу виявлено деревостани площею у віці старше 120 років площею 289,8 га (табл. 6.1).

Таблиця 6.1.

Деревостани віком старше 120 років

лісництво	квартал	виділ	площа	склад	вік	категорія лісів
Смизьке				10Дз	180	2
Смизьке				6Дз3Сз1Бп	180	2
Смизьке				7Дз2Гз1Сз	140	3
Смизьке				7Дз3Гз+Сз	140	3
Смизьке				4Дз4Дз2Гз	130	3
Смизьке				5Дз3Дз2Гз+Сз	130	3
Смизьке				5Дз3Дз1Бп1Гз+Клг	130	3
Смизьке				5Дз2Гз3Дз+Сз+Клг	130	3
Смизьке				5Дз3Сз2Гз+Клг	120	3
Смизьке				4Дз4Дз1Сз1Гз	130	3
Смизьке				4Дз4Дз1Сз1Гз	130	4
Смизьке				6Дз1Сз2Дз1Гз+Бп	140	3
Смизьке				7Дз3Гз+Сз+Бп	140	3
Смизьке				7Дз3Гз+Сз+Бп	140	3
Смизьке				7Дз1Сз2Гз+Бп	140	3
Смизьке				5Дз2Дз3Гз	130	3
Смизьке				7Дз3Гз+Сз+Бп	120	3
Смизьке				7Дз3Гз+Сз+Бп	120	3
Смизьке				5Дз2Дз3Гз	130	3
Смизьке				7Дз3Гз+Сз+Бп	120	3
Смизьке				7Дз3Гз+Сз+Бп	120	3
Смизьке				8Дз2Гз	130	3
Смизьке				6Дз2Дз2Гз+Сз	130	3
Смизьке				6Дз2Дз2Гз+Сз	150	3
Смизьке				5Дз3Дз2Гз+Сз	150	3
Смизьке				5Дз3Дз2Гз	150	3

лісництво	квартал	виділ	площа	склад	вік	категорія лісів
Смизьке				6Дз1Дз3Гз	140	3
Смизьке				7Дз3Гз+Сз+Бп	140	3
Смизьке				8Дз2Гз+Сз	140	3
Смизьке				5Дз1Сз2Дз2Гз	150	4
Смизьке				4Дз2Дз3Гз1Сз+Бп+Гз	150	3
Смизьке				5Дз3Гз1Дз1Сз	150	3
Смизьке				4Дз2Дз4Гз+Клг	150	3
Смизьке				7Дз3Гз	150	4
Смизьке				5Дз4Гз1Дз	150	3
Смизьке				10Дз	210	3
Смизьке				10Дз	210	3
Смизьке				4Дз3Дз3Гз	150	3
Смизьке				4Дз3Дз3Гз	150	3
Смизьке				10Дз	210	3
Смизьке				4Дз6Гз+Бп	120	3
Смизьке				5Дз5Гз+Яв+Бп	120	3
Смизьке				7Дз3Гз+Сз+Лпд+Клг+Бп	120	3
Смизьке				5Дз5Гз	130	3
Бущанське				5Сз4Яле1Влч+Бп	130	4
Бущанське				10Сз+Дз+Влч+Гз	130	4
Бущанське				6Дз1Гз3Дз+Сз	140	4
Бущанське				6Дз1Сз3Гз+Бп+Клг	150	4
Бущанське				6Дз1Сз3Гз+Бп	140	4
Бущанське				8Дз1Сз1Гз	140	4
Бущанське				4Дз3Сз2Гз1Дз	150	4
Бущанське				7Дз3Гз+Сз+Бп	150	4
Бущанське				4Сз4Гз2Дз	130	4
Бущанське				4Сз4Гз2Дз+Ос	130	4
Бущанське				3Дз1Сз3Влч3Гз+Бп	140	4
Бущанське				8Сз2Гз+Бп	130	4
Бущанське				7Дз3Гз+Сз+Бп	130	4
Мартинівське				7Дз3Гз+Сз+Влч	130	4
Мартинівське				10Сз	140	4
Мартинівське				8Сз2Дз+Гз	120	4
Мартинівське				8Сз2Влч+Бп	120	4
Мартинівське				7Сз2Бп1Влч	120	4
Любомирське				8Сз1Бп1Влч	130	4
Майданське				6Дз2Влч1Яле1Клг+Яз+Сз	130	3
Майданське				4Дз5Яле1Влч	120	3
Майданське				4Дз4Яле2Влч	120	3

лісництво	квартал	виділ	площа	склад	вік	категорія лісів
Крупецьке				8Дз2Гз	130	4
Крупецьке				6Дз4Сз	120	3
Крупецьке				8Дз2Сз	125	3
Крупецьке				8Дз2Гз+Ос	125	4
Крупецьке				9Дз1Гз	125	4
Крупецьке				6Дз4Сз+Гз+Влч	120	3
Крупецьке				8Дз2Гз	125	4
Крупецьке				7Дз2Сз1Гз	120	4
Крупецьке				4Дз4Гз2Сз	130	4
Крупецьке				5Дз3Сз2Гз	135	4
Крупецьке				9Дз1Гз+Сз	135	4
Сестрятинськ е				4Дз5Сз1Гз	140	4
Сестрятинськ е				8Дз2Сз	140	4
Разом по відомості						

Квартально-видільний перелік надається у звіті з конфіденційною інформацією.

За результатами дослідження ВО «Укрдержліспроект» з'ясовано, що на ділянках, які формують кластери по 20 га і більше проводилися в минулому господарські заходи, а решта ділянок не формують кластери необхідної площі.

7. Облік заготовленої деревини та лісопродукції

Облік заготовленої деревини та лісопродукції за період планової діяльності 2023 року наведено в таблиці 7.1.

Таблиця 7.1.

Приймання лісопродукції (універсальний звіт)

Параметри: Початок періоду: 01.01.2023 00:00:00
Кінець періоду: 31.12.2023 23:59:59

Лісництво	
Вид рубки	Об'єм
Білогородське	9 045,8280
ПРЖ	280,9890
ПРХ	1 795,1910
СЛР	6 527,7600
СРС	441,8880
Бущанське	11 418,7860
ПРЖ	153,3200
ПРХ	6 371,0950
СЛР	3 068,1630
СРВ	1 826,2080
Крупецьке	10 415,8860
ПРЖ	56,1800
ПРХ	4 678,4530
СЛР	4 879,6600
СРВ	382,2850
СРС	419,3080
Любомирське	10 950,7120
ПРЖ	95,1720
ПРХ	5 690,3810
СЛР	3 312,1580
СРВ	1 853,0010
Майданське	5 110,8440
ПРЖ	65,0230
ПРХ	1 201,7310
СЛР	2 895,7810
СРВ	948,3090
Мартинівське	5 915,7300
ПРЖ	152,2680
ПРХ	5 403,4940
СРВ	359,9680

Мирогощанське	3 082,6060
ОСВ	18,0000
ПРЖ	107,9840
ПРХ	415,4710
ПРЧ	21,0000
СЛР	1 649,1900
СРВ	870,9610
Радивилівське	14 733,2520
ПРЖ	79,0860
ПРХ	3 888,3120
СЛР	8 160,8490
СРВ	2 452,8490
СРС	152,1560
Сестрятинське	13 593,1210
ПРЖ	63,9830
ПРХ	4 239,1890
СЛР	8 893,9480
СРС	396,0010
Смизьке	11 552,8140
ПРЖ	34,1000
ПРХ	1 294,0810
СЛР	4 282,3750
СРВ	4 330,3900
СРС	1 611,8680
Соснівське	9 142,5190
ПРЖ	93,2070
ПРХ	4 907,3530
СЛР	2 868,7420
СРВ	1 273,2170
Разом	104962,0980

8. Моніторинг заходів, які передбачають запобігання негативного впливу на довкілля

Відповідно до Методичних рекомендацій проаналізовано вплив планової діяльності на біорізноманіття (табл. 8.1).

Таблиця 8.1.

Заходи, які передбачають запобігання негативного впливу на довкілля

Фактор довкілля	Потенційні негативні впливи	Опис передбачених заходів на запобігання негативного впливу	Результати моніторингу
<i>Лісозаготівля</i>			
<i>Ґрунти</i>	В результаті пошкодження ґрунтів, збільшується небезпека появи ерозії	Призупиняти роботи під час перезволоження верхнього шару ґрунту; розміщувати навантажувальні площадки в легкодоступних місцях	Ознаки ерозії в межах лісгоспу не виявлено
	Ущільнення ґрунтів, зміна структури, зниження їхньої водопроникності та водоутримуючої здатності	Залишати порубкові рештки для перегнивання на лісосіці	Планова діяльність відповідає екологічним вимогам
	Внаслідок великої кількості порубкових решток підвищується пожежна небезпека	Спалювання порубкових решток проводити під час пожежобезпечного періоду та з дотриманням всіх правил протипожежної безпеки	Планова діяльність відповідає екологічним вимогам
<i>Ґрунти</i>	Забруднення ґрунту нафтопродуктами та відходами	Забезпечувати безпечне використання й зберігання ПММ для запобігання	Планова діяльність відповідає екологічним вимогам

Фактор довкілля	Потенційні негативні впливи	Опис передбачених заходів на запобігання негативного впливу	Результати моніторингу
		<p>можливого забруднення ґрунту. Влаштувати місце заправки бензопил або використовувати гумові коврики. На верхніх складах, пунктах заправки ПММ, місцях заправки техніки у лісі, повинен знаходитись готовий до використання абсорбент (мішечок із сухою тирсою). Тверді відходи (шини, пляшки, промаслене ганчір'я, сміття тощо) повинні вивозитись з лісу та утилізуватись.</p>	
Природі оселища а (біотопи) Бернської Конвенції,	Знижується біорізноманіття лісових видів	Збереження найцінніших насаджень	Визначено: Природі оселища (біотопи) Бернської Конвенції,
<i>Рослинність</i>	Знижується біорізноманіття лісових видів	Виявляти і заносити до технологічних карт місця зростання рідкісних і зникаючих рослинних видів, що зустрічаються на ділянці	Визначено: 16 видів ЧКУ, 9 видів СІТЕС, 1 вид Бернської конвенції. Створено охоронні зони. Всі місцезнаходження збережено.
	Зменшення кількості підросту в результаті проведення	Вибирати метод та сезон проведення рубки, що гарантує	Планова діяльність відповідає

Фактор довкілля	Потенційні негативні впливи	Опис передбачених заходів на запобігання негативного впливу	Результати моніторингу
	лісогосподарських заходів	збереження благонадійного підросту господарськоцінних порід для лісовідновлення природнім шляхом	екологічним вимогам
<i>Фауна</i>	Руйнування середовища існування, порушення спокою тварин внаслідок проведення рубок. Присутність машин і людей при лісозаготівлі порушують спокій тварин	Виявляти і заносити до технологічних карт місцезнаходження зникаючих видів, що зустрічаються на ділянці, планувати та виконувати заходи з їх охорони	Проводяться пошуки гнізд та місць розмноження видів фауни
<i>Водний режим території</i>	Водоутримуюча здатність ґрунтів знижується на зрубках, що призводить до збільшення поверхневого стоку. Забруднення вод нафтопродуктами, відходами негативно впливає на живі організми водоймищ	Зберігати лісову рослинність у буферній зоні на берегах водоймищ. Забезпечувати безпечне використання й зберігання хімікатів, ПММ для запобігання можливого забруднення вод.	Планова діяльність відповідає екологічним вимогам
<i>Лісовідновлення</i>			
<i>Ґрунти</i>	Ґрунтова ерозія після підготовки ґрунту на ділянках	Відновлювати лісовий покрив якомога швидше. Не проводити суцільну підготовку ґрунту на крутих схилах, нестабільних або ерозійно-небезпечних	Планова діяльність відповідає екологічним вимогам

Фактор довкілля	Потенційні негативні впливи	Опис передбачених заходів на запобігання негативного впливу	Результати моніторингу
		грунтах	
	При використанні машин і механізмів можливе ущільнення та забруднення паливномастильними матеріалами	Використовувати природозберігаючі технологію та техніку або виконувати роботи вручну. Забезпечувати безпечне використання й зберігання ПММ	Планова діяльність відповідає екологічним вимогам

В результаті моніторингу встановлено, що планова діяльність Філії «Дубенське лісове господарство» ДП «Ліси України» відповідає екологічним вимогам.

Діяльність в об'єктах природно-заповідного фонду та на флористично цінних територіях не проводиться.

Виділено охоронні зони в місцезнаходженнях раритетних видів відповідно Наказу Міністерства екології та природних ресурсів України «Про додаткові заходи щодо збереження рідкісних та зникаючих видів тварин та рослин» від 29 грудня 2016 року №557 та Постанови Кабінету Міністрів України від 12 травня 2023 р. № 499 «Порядок створення охоронних зон для збереження біорізноманіття у лісах».

Висновки

У звіті наведено результати дослідження у відповідності до отриманого Висновку з оцінки впливу на довкілля від 12.04.2021 року №21/01-202011196967/1 планованої діяльності Філії «Дубенське лісове господарство» ДП «Ліси України» «Спеціальне використання лісових ресурсів у порядку проведення рубок головного користування та рубок формування і оздоровлення лісу» (реєстраційний номер справи про оцінку впливу на довкілля планованої діяльності 202011196967) та до погодженого з Міністерством захисту довкілля та природних ресурсів України графіку післяпроектного моніторингу.

Вивчення біорізноманіття у лісах Філії «Дубенське лісове господарство» ДП «Ліси України» проводилось у вегетаційний сезон 2019-2023 років під час маршрутних досліджень Волинського Полісся із складанням геоботанічних описів.

Досліджувались території об'єктів Смарагдової мережі України, об'єктів природно-заповідного фонду.

За матеріалами дослідження складено квартально-видільний перелік місцезнаходження видів флори, фауни та угруповань, які підлягають охороні та збереженню: об'єкти Червоної книги України; види з додатків 1, 2 і 3 до Конвенції про охорону дикої флори і фауни та природних середовищ існування у Європі (Бернської Конвенції) та з додатку 1 Резолюції №6 (1998) даної Конвенції; рослинні угруповання, занесені до Зеленої книги України; природні оселища (біотопи), що підлягають збереженню з додатку Резолюції 4 (1998) до Бернської Конвенції в межах Філії «Дубенське лісове господарство» ДП «Ліси України» для подальшого моніторингу за їхнім станом.

27-28 серпня 2021 року, 8 серпня 2022 року, 1-2 червня 2023 року повторно обстежені ділянки, що заплановані для проведення рубок із фонду головного користування на 2023 -2024 роки та прилеглі території в межах 100 м, санітарних рубань.

За результатами аналізу відповідності показників ідентифікованих ділянок до критеріїв пралісів, квазіпралісів та природних лісів згідно матеріалів

лісовпорядкування насадження Філії «Дубенське лісове господарство» ДП «Ліси України» не відносяться до цих категорій.

У Червону книгу України внесено 16 видів рослин (*Cephalanthera longifolia* (L.) Fritsch, *Cephalanthera rubra*, *Daphne cneorum* L., *Neottia nidus-avis* (L.) Rich., *Dactylorhiza incarnata* (L.) Soo, *Adonis vernalis* L., *Listera ovata* (L.) R.Br., *Epipactis helleborine* (L.) Crantz, *Lilium martagon* L., *Platanthera bifolia* (L.) Rich., *Platanthera chlorantha* (Cust.) Rchb., *Pulsatilla patens* (L.) Mill., *Lycopodium annotinum* L., *Galanthus nivalis* L., *Allium ursinum* L., *Lunaria rediviva* L.).

9 видів підлягають охороні згідно з додатком «Конвенції про міжнародну торгівлю видами дикої фауни і флори, які перебувають під загрозою зникнення» (*Cephalanthera longifolia* (L.) Fritsch, *Cephalanthera rubra*, *Neottia nidus-avis* (L.) Rich., *Listera ovata* (L.) R.Br., *Epipactis helleborine* (L.) Crantz, *Platanthera bifolia* (L.) Rich., *Galanthus nivalis* L.).

Встановлено охоронні зони навколо місць зростання видів флори, внесених в Червону книгу радіусом 50м в межах виділу.

Види фауни, особливо орнітофауни, спорадично траплялися під час переміщення на всій території лісового господарства.

Місця гніздування птахів, внесених в Червону книгу України під час дослідження не виявлено.

Під час дослідження обстежено територію планової діяльності кожного лісництва, включаючи ділянки чергової лісосіки головного користування на 2023-2024 роки та об'єкти природо-заповідного фонду.

Для кожного лісництва складено карти поширення раритетних видів та угруповань.

Дослідження суміжних ділянок, які примикають до планованої діяльності проведено по контуру відводів деревостанів. По контуру ділянок головного користування здійснено дослідження ділянок на відстані 100 метрів.

Попередній аналіз даних обстеження показує, що на 74 ділянках планованої діяльності (відведених під рубки головного користування на 2023 рік) та 94 ділянках

(відведених під рубки головного користування на 2024 рік) на час обстежень не зареєстровані місцезнаходження раритетних видів та угруповань.

Всі передбачені ділянки чергової лісосіки розташовані за межами природно-заповідних об'єктів, під час дослідження на них не виявлено раритетних видів та угруповань, рідкісні види та угруповання у сусідніх виділах знаходяться на відстані більше 100 м.

Планована діяльність, яка включає заходи із поліпшення санітарного стану лісів у межах лісового фонду передбачає переважно проведення санітарних рубок. Санітарні рубки зосереджені переважно у насадженнях сосни звичайної, яка характеризується незадовільним станом, пошкодженням стовбуровими шкідниками та всиханням.

Зрубані ділянки будуть заліснені у відповідності до вимог правил лісовідновлення в лісах України.

В результаті моніторингу встановлено, що планова діяльність Філії «Дубенське лісове господарство» ДП «Ліси України» відповідає екологічним вимогам.

Виділено охоронні зони в місцезнаходженнях раритетних видів відповідно Наказу Міністерства екології та природних ресурсів України «Про додаткові заходи щодо збереження рідкісних та зникаючих видів тварин та рослин» від 29 грудня 2016 року №557 та Постанови Кабінету Міністрів України від 12 травня 2023 р. № 499 «Порядок створення охоронних зон для збереження біорізноманіття у лісах».

Література

1. Андриєнко Т.Л. Рідкісні центральноевропейські види у флорі Волинської частини Західного Полісся / Т.Л. Андриєнко, О.І Прядко // Український ботанічний журнал. – 2006. – 63, № 5. – С. 661-670.
2. Андриєнко Т.Л. Растительный мир Украинского Полесья в аспекте его охраны. / Т.Л. Андриєнко, Ю.Р. Шеляг-Сосонко Киев: Наук думка, 1983. – 216 с.
3. Василюк О. Виявлення територій, придатних для оголошення об'єктами природно-заповідного фонду / Олексій Василюк, Анастасія Драпалюк, Григорій Парчук, Дарія Ширяєва. За заг. редакцією Олени Кравченко – Львів, 2015, 80 с.
4. Вінніченко Т.С. Рослини України під охороною Бернської конвенції / Вінніченко Т.С. – Хімджест, 2006. – 176 с.
5. Закон України "Про тваринний світ" від 13.12.2001 р. №2894-III // Верховна Рада України, 2002. – № 14. – ст. 97.
6. Закон України "Про рослинний світ" від 09.04.1999 р. №591-XIV // Верховна Рада України, 1999. – № 22-23. – ст. 198.
7. Закон України "Про Червону книгу України" від 07.02.2002 р. №3055-III // Верховна Рада України, 2002. – № 30. – ст. 201.
8. Закон України "Про Загальнодержавну програму формування національної екологічної мережі України на 2000-2015 роки" від 21.09.2000 р. №1989-III // Верховна Рада України, 2000. – № 47. – ст. 405.
9. Закону України "Про екологічну мережу України" від 24.06.2004 р. №1864-IV // Верховна Рада України, 2004. – № 45. – ст. 502.
10. Закону України "Про природно-заповідний фонд" від 16.06.1992 р. №2456-XII // Верховна Рада України, 1992. – № 34. – ст. 502.
11. Зелена книга України /під загальною редакцією члена-кореспондента НАН України Я.П. Дідуха – К.: Альтерпрес, 2009. – 448 с.

12. Конвенція про охорону дикої флори і фауни та природних середовищ існування в Європі (Берн, 1979). – К., 1998. – 76 с.
13. Куземко А. Тлумачний посібник оселищ Резолюції №4 Бернської конвенції, що знаходяться під загрозою і потребують спеціальних заходів охорони. / Куземко А., С. Садогурська, О. Василюк. – Київ, 2017. – 124 с.
14. Наказ Міністерства захисту довкілля та природних ресурсів України від 17.12.2020 № 368 «Про затвердження переліків рідкісних і таких, що перебувають під загрозою зникнення, та типових природних рослинних угруповань, які підлягають охороні і заносяться до Зеленої книги України, та природних рослинних угруповань, які вилучені із Зеленої книги України».
15. Наказ Міністерства захисту довкілля та природних ресурсів України від 15.02.2021 № 111 «Про затвердження переліків видів рослин та грибів, що заносяться до Червоної книги України (рослинний світ), та видів рослин та грибів, що виключені з Червоної книги України (рослинний світ)».
16. Наказ Міністерства захисту довкілля та природних ресурсів України від 19.01.2021 № 29 «Про затвердження переліків видів тварин, що заносяться до Червоної книги України (тваринний світ), та видів тварин, що виключені з Червоної книги України (тваринний світ)».
17. Національний атлас України / НАН України, Інститут географії, Державна служба геодезії, картографії та кадастру ; голов. ред. Національного атласу України Л. Г. Руденко ; голова ред. кол. Б. Є. Патон. - К. : ДНВП «Картографія», 2007. - 435 с.
18. Пачоский И.К. Флора Полесья и прилежащих местностей // Труды Санкт.–Петербургского о-ва естествоиспытателей – СПб., 1897. – Т. 27. –В. 2. – 103 с., 1899 – Т. 29. – В. 3. – 113 с.; 1900. – Т. 30. – В. 3. – 259 с.
19. Перелік регіонально рідкісних і таких, що перебувають під загрозою зникнення, видів рослин на території Рівненської області від 07 грудня 2018 року № 1229 [електронний ресурс] <https://ror.gov.ua/rishennya-oblasnoyi-radi-7-sklikannya/1229>

20. Постанова КМУ № 1196. від 16 грудня 2015 р. «Про затвердження Порядку включення територій та об'єктів до переліків територій та об'єктів екологічної мережі»
21. Постанова Кабінету Міністрів України від 12 травня 2023 р. № 499 «Порядок створення охоронних зон для збереження біорізноманіття у лісах».
22. Природно-заповідний фонд Рівненської області / Під ред. Ю.М. Грищенка, Рівне: Волинські обереги, 2008. – 216 с.
23. Рішення Рівненської обласної ради № 225 від 17 червня 2016 року «Про затвердження Регіональної схеми екологічної мережі Рівненської області».
24. Смарагдова мережа в Україні / Під редакцією Проценка Л.Д. Київ –Хімджест. 2011. 192 с.
25. Фіторізноманіття Українського Полісся та його охорона / Під заг. ред. Т.Л. Андрієнко. К.: Фітосоціоцентр 2006. – 316 с.
26. Флора УРСР / За ред. М. І. Котова – К. : Вид-во АН УРСР, 1936 – 1965. – Т. 1 – 12.
27. Червона книга України. Рослинний світ / За ред. Я. П. Дідуха – К. : Глобалконсалтинг, 2009. – 900 с.
28. <http://emerald.net.ua/>
29. www.UkrVin.com.ua

СПИСОК ВИКОНАВЦІВ

Кандидат біологічних наук,
доцент кафедри екології, географії та хімії
Рівненського державного гуманітарного університету



Глінська С.О.

ДОДАТКИ

Додатки надаються у звіті з конфіденційною інформацією.