

ДЕРЖЛІСАГЕНТСТВО
ДЕРЖАВНЕ СПЕЦІАЛІЗОВАНЕ ГОСПОДАРСЬКЕ
ПІДПРИЄМСТВО «ЛІСИ УКРАЇНИ»
(ДП «ЛІСИ УКРАЇНИ»)
ФІЛІЯ «ДУБЕНСЬКЕ ЛІСОВЕ ГОСПОДАРСТВО»
вул. Берестецька, 77, м. Дубно, 35603, e-mail: dubenske.lg@e-forest.gov.ua,
код згідно з ЄДРПОУ 45078894, тел.: (03656) 3-21-79

На підставі наказів № 628 від 04.10.2021р.
та № 957 від 04.11.2022р.

ЗАТВЕРДЖУЮ

Директор

Філія «Дубенське лісове господарство»

«ДУБЕНСЬКЕ

ЛІСОВЕ

ГОСПОДАРСТВО»

код ЄДРПОУ
45078894

М.П.

ДП «Ліси України»

Олександр ВОЗНЮК

« _____ » _____ 2024 р.

Звіт

за результатами післяпроектного моніторингу впливу на довкілля
(2023 звітний рік)

планованої діяльності:

«Спеціальне використання лісових ресурсів у порядку проведення рубок
головного користування та суцільних санітарних рубок, Рівненський та

Дубенський райони, Рівненська область»

Філія «Дубенське лісове господарство»

ДП «Ліси України»

(ДП «Острозьке лісове господарство»),

у відповідності до Висновку з оцінки впливу на довкілля

від 29 листопада 2021р. № 21/01-20216248134/1

м. Дубно– 2024

Інтенсивний антропогенний вплив на біорізноманіття Волинського Полісся ставить під загрозу існування місцезростань рідкісних та зникаючих видів. У зв'язку з цим унікальний в ботаніко-географічному відношенні регіон поступово втрачає специфічні риси рослинного покриву. Виходячи з цього охорони заслуговує кожна ділянка Волинського Полісся, на яких збереглися рідкісні види та угруповання.

Мета і завдання дослідження. Мета роботи полягає у встановленні еколого-ценотичних особливостей рослинного покриву, виявлення місцезнаходження видів флори, фауни та угруповань, які підлягають охороні та збереженню: об'єкти Червоної книги України; види з додатків 1, 2 і 3 до Конвенції про охорону дикої флори і фауни та природних середовищ існування у Європі (Бернської Конвенції) та з додатку 1 Резолюції №6 (1998) даної Конвенції; рослинні угруповання, занесені до Зеленої книги України; природні оселища (біотопи), що підлягають збереженню з додатку Резолюції 4 (1998) до Бернської Конвенції в лісах Філії «Дубенське лісове господарство» ДП «Ліси України».

Для досягнення мети передбачено виконати наступні завдання:

- Дослідити рослинний покрив в лісах Філії «Дубенське лісове господарство» ДП «Ліси України»;
- встановити наявність рідкісних і зникаючих видів флори та фауни (видів Червоної книги України та Резолюції 6 Бернської конвенції);
- встановити наявність угруповань Зеленої книги України та оселищ Резолюції 4 Бернської конвенції;
- встановити наявність об'єктів природно-заповідного фонду України та «Смарагдової мережі України»;
- установити можливий вплив планової діяльності на природні комплекси;

Об'єкт дослідження – біорізноманіття в лісах Філії «Дубенське лісове господарство» ДП «Ліси України».

Предмет дослідження – поширення, еколого-ценотичні особливості та охорона видів флори та фауни на території планової діяльності.

Методи дослідження: польові (флористичні та еколого-популяційні) здійснювалися маршрутно-експедиційним способом; камеральні (ідентифікаційний, обробка гербарних колекцій, ботаніко-географічний, порівняльно-флористичний, картографічний) методи.

Вивчення біорізноманіття у лісах Філії «Дубенське лісове господарство» ДП «Ліси України» проводилось у вегетаційний сезон 2019-2023 років під час маршрутних досліджень Волинського Полісся із складанням геоботанічних описів.

Досліджувались території об'єктів Смарагдової мережі України, об'єктів природно-заповідного фонду.

За матеріалами дослідження складено квартално-видільний перелік місцезнаходження видів флори, фауни та угруповань, які підлягають охороні та збереженню: об'єкти Червоної книги України; види з додатків 1, 2 і 3 до Конвенції про охорону дикої флори і фауни та природних середовищ існування у Європі (Бернської Конвенції) та з додатку 1 Резолюції №6 (1998) даної Конвенції; рослинні угруповання, занесені до Зеленої книги України; природні оселища (біотопи), що підлягають збереженню з додатку Резолюції 4 (1998) до Бернської Конвенції в межах Філії «Дубенське лісове господарство» ДП «Ліси України» для подальшого моніторингу за їхнім станом.

9 квітня, 14-16 травня, 1 липня 2021 року, 6 квітня, 10 серпня 2022 року, 5-6 червня 2023 року повторно обстежені ділянки, що заплановані для проведення рубок із фонду головного користування на 2023 - 2024 роки та прилеглі території в межах 100 м, санітарних рубань робочою групою у складі:

Глінська Світлана Олегівна – кандидат біологічних наук, доцент кафедри екології, географії та хімії РДГУ;

Штокало Степан Степанович – аспірант спеціальності 101 Екологія РДГУ;

Начальник Острозького відділення Філії «Дубенське лісове господарство» ДП «Ліси України» - Крикавський Сергій Андрійович;

Інженер лісового господарства - Семенчук Ігор Валерійович;

Інженер лісового господарства – Сьомак Сергій Володимирович;
Лісничий Верхівського лісництва - Андрійчук Олександр Анатолійович;
Лісничий Гощанського лісництва - Яковчук Віктор Володимирович;
Лісничий Мостівського лісництва - Мосійчук Олександр Васильович;
Лісничий Новомалинського лісництва – Савіцький Михайло Васильович;
Лісничий Хорівського лісництва - Ткачук Дмитро Володимирович.

У ході складання маршрутних шляхів було проаналізовано таксаційні матеріали з метою деталізації складу, структури, віку деревостанів, для побудови найбільш доцільних та оптимізованих шляхів обстеження.

Дослідження проводилося у кварталах, де запланована планова діяльність у кількох суміжних виділах та вздовж маршрутів нанесених на картах. Дослідження проводилося двома робочими групами із біологами Глінською С.О. і Штокало С.С. Це дозволило обстежити ділянки фонду головного користування і скласти переліки раритетних видів та угруповань для лісгоспу.

Для кожного лісництва складено карти поширення раритетних видів та угруповань. На планово-картографічному матеріалі зазначено об'єкти планованої діяльності, раритетні види і угруповання та об'єкти природно-заповідного фонду.

1. Характеристика Філії «Дубенське лісове господарство» ДП «Ліси України»

Відповідно до наказу Державного агентства лісових ресурсів України №628 від 04.10.2021р. до ДП «Дубенське лісове господарство» приєднане ДП «Острозьке лісове господарство». Відповідно, у звіті територія планової діяльності Державного підприємства «Острозьке лісове господарство» відноситься до ДП «Дубенське лісове господарство».

Відповідно до наказу Державного агентства лісових ресурсів України №957 від 04.11.2022 року ДП «Дубенське лісове господарство» реорганізовано у Філію «Дубенське лісове господарство» Державного спеціалізованого підприємства «Ліси України» (далі - Філія «Дубенське лісове господарство» ДП «Ліси України») (Додаток А).

Філія «Дубенське лісове господарство» площею 22025,8 га розташована в південно-східній частині Рівненської області.

Адміністративно-організаційна структура лісгоспу наводиться в таблиці 1.1.

Таблиця 1.1.

Адміністративно-організаційна структура підприємства

Найменування лісництв, місцезнаходження контор	Адміністративні райони, міста обласного підпорядкування до 2021 р (2021 рік)	Площа, Га
Гощанське - кв.21 в.2	Гощанський (Рівненський)	2343,2
	Корецький (Рівненський)	89,5
Разом		2432,7
Хорівське - кв.28 в.16	Острозький (Рівненський)	3780,7
Верхівське - кв.6 в.16	Острозький (Рівненський)	4397,5
Мостівське - кв.48 в.13	Дубенський (Дубенський)	688,0
	Здолбунівський (Рівненський)	4865,7
	Острозький (Рівненський)	40,0
Разом по лісництву		5593,7
Новомалинське - кв.18 в.2	Острозький (Рівненський)	5764,2
	м. Острог	57,0
Разом по лісництву		5821,2
ВСЬОГО по лісгоспу		22025,8

в т.ч. за адмінрайонами	Корецький (Рівненський)	2343,2
	Гоцанський (Рівненський)	89,5
	Острозький (Рівненський)	13982,4
	Дубенський (Дубенський)	688,0
	Здолбунівський (Рівненський)	4865,7
	м. Острог	57,0

Поділ лісів за категоріями наведено на рис. 1.1.

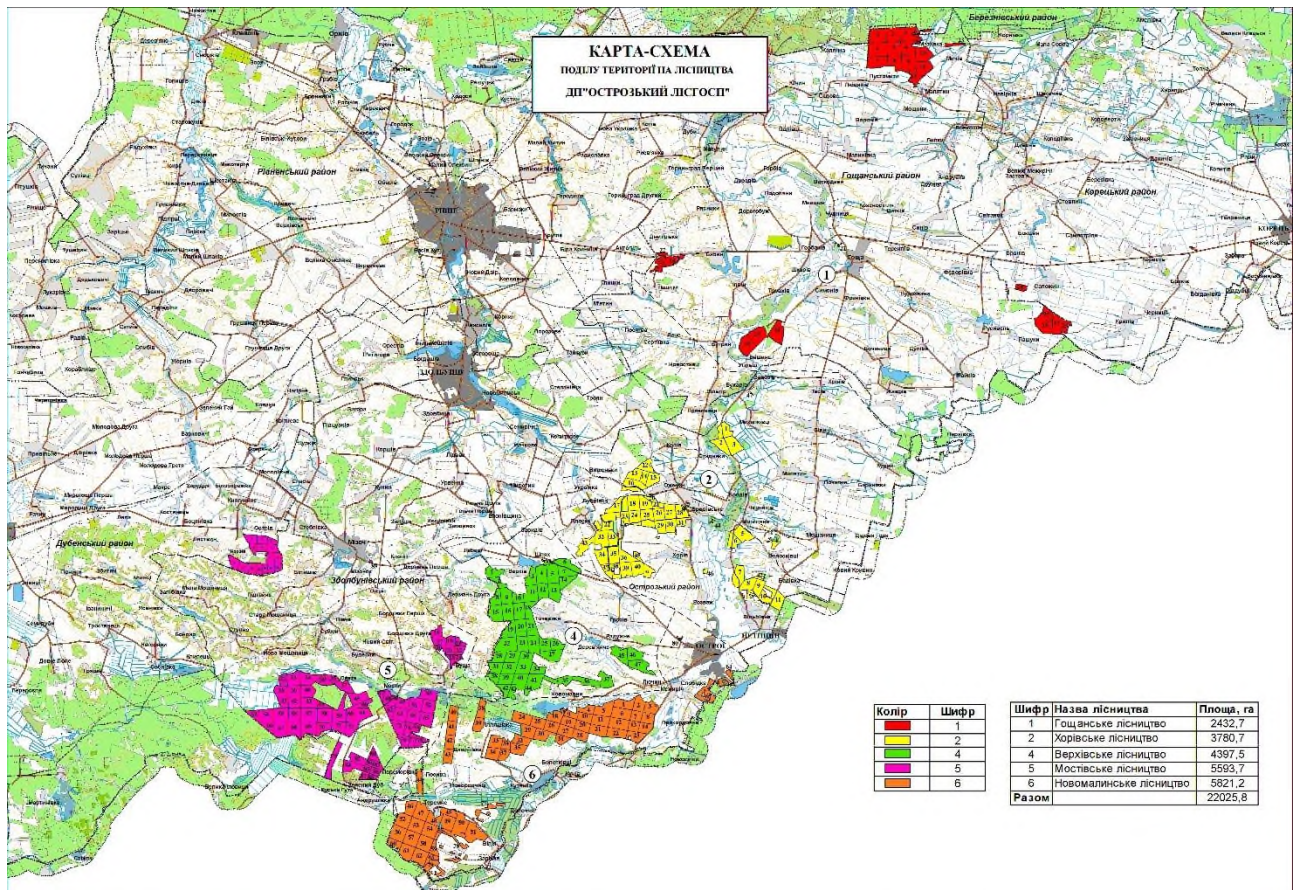


Рис. 1.1. Карта поділу лісів за категоріями

2. Організація проведення робіт післяпроектного моніторингу

У відповідності до отриманого Висновку з оцінки впливу на довкілля від 29.11.2021 р. № 21/01-20216248134/1 планованої діяльності Філії «Дубенське лісове господарство» ДП «Ліси України» «Спеціальне використання лісових ресурсів у порядку проведення рубок головного користування та суцільних санітарних рубок Рівненський та Дубенський райони, Рівненська область» (реєстраційний номер справи про оцінку впливу на довкілля планованої діяльності 20216248134) та до погодженого з Міністерством захисту довкілля та природних ресурсів України графіку післяпроектного моніторингу передбачались наступні роботи:

№	Предмет дослідження	Періодичність здійснення	Умови звітності
1	Розробити, затвердити план післяпроектного моніторингу на термін провадження планованої діяльності та п'яти років після закінчення планованої діяльності. План має включати дані щодо предмету післяпроектного моніторингу, періодичності його здійснення, умов звітності та позначення контрольних точок на картографічних матеріалах	До початку провадження планованої діяльності	План післяпроектного моніторингу надати до уповноваженого центрального органу та центрального апарату Держекоінспекції
2	Повідомити уповноважений центральний орган та центральний апарат Держекоінспекції про початок реалізації планованої діяльності	Протягом семи днів з моменту початку провадження планованої діяльності	Лист про початок планованої діяльності до уповноваженого центрального органу та центрального апарату Держекоінспекції
3	Підготувати інформацію по проведених дослідженнях щодо впливу планованої діяльності на ґрунтовий покрив ділянок, крім: Новомалинського лісництва: кв.22. вид 11, кв.32. вид 16; Мостівського лісництва: кв. 61. вид 36, кв.56. вид 2; Верхівського	До початку провадження планованої діяльності	Надати інформаційний звіт

№	Предмет дослідження	Періодичність здійснення	Умови звітності
	лісництва: кв. 5. вид 54, кв.11. вид 12; Хорівського лісництва: кв. 28. вид 30, кв. 6. вид. 26; Гощанського лісництва: кв.16. вид 4, кв. 7. вид 28,		
4	Розробити комплекс заходів для усунення негативних впливів на водні ресурси від проведення рубок на ділянках, що безпосередньо здійснюють вплив на гідрологічний режим водних об'єктів	До початку провадження планованої діяльності	Перелік комплексу заходів для усунення негативних впливів на водні ресурси від проведення рубок на ділянках, що безпосередньо здійснюють вплив на гідрологічний режим водних об'єктів
5	Провести дослідження в об'єктах Смарагдової мережі Dermansko-Ostrozkyi National Nature Park (UA0000102), Iziaslavsko-Slavutytskyi (UA0000123), Surazka Dacha (UA0000250), Долина річки Горинь (UA0000413) та Острозька прохідна долина (UA0000424)	До початку провадження планованої діяльності	Інформаційний звіт
6	Створити перелік кварталів та виділів, де, згідно умов Висновку заборонено здійснювати плановану діяльність, у тому числі ті, де виявлені рослинні угруповання Зеленої книги та природні оселища (біотопи), що охороняються в рамках Бернської Конвенції, на яких виявлено види фауни та флори, які занесені до Червоної книги України.	До початку провадження планованої діяльності	Перелік кварталів та виділів, де, згідно умов Висновку заборонено здійснювати плановану діяльність, у тому числі ті, де виявлені рослинні угруповання Зеленої книги та природні оселища (біотопи), що охороняються в рамках Бернської Конвенції, на яких виявлено види фауни та флори, які занесені до Червоної книги України.
7	Здійснювати дослідження щодо впливу на види та оселища об'єктів Смарагдової мережі	Протягом року	Інформацію подавати до Міндовкілля

№	Предмет дослідження	Періодичність здійснення	Умови звітності
8	Проведення дослідження на наявність природних оселищ (біотопів) Бернської Конвенції (додаток 1 Резолюції 4 (1996) Бернської Конвенції) та рідкісних зникаючих видів флори і фауни (видів Червоної книги України та Резолюції 6 Бернської Конвенції)	Перед початком здійснення рубок головного користування	Інформацію з квартально-видільним переліком подавати до Міндовкілля
9	Визначити перелік кварталів та виділів, які згідно досліджень щодо впливу планованої діяльності на ґрунтовий покрив повинні бути виключені з фонду рубок головного користування		Інформацію подавати до Міндовкілля
10	Здійснити дослідження стану ґрунтів та активізації ерозійних процесів	Протягом року після завершення рубок на оцінених ділянках	Інформацію подавати до Міндовкілля
11	Здійснювати облік заготовленої деревини та лісопродукції		Надавати інформацію при здійсненні заходів державного нагляду (контролю) у сфері охорони навколишнього природного середовища
11	Надавати інформацію щодо проведення лісовідновлення на лісосіках рубок головного користування	Щороку	
12	Забезпечити проведення роботи та безперешкодне надання інформації з метою проведення ідентифікації належності лісових територій до пралісів, квазіпралісів і природних лісів відповідно до вимог «Методики визначення належності лісових територій до пралісів, квазіпралісів і природних лісів»	Щороку*	Надавати інформацію в Міндовкілля

Результати післяпроектного моніторингу подаються щорічно протягом наступного місяця за звітним до уповноваженого центрального органу та

центрального апарату Держекоінспекції, а також забезпечується опублікування результатів на власному вебсайті (у разі наявності) або вебсайтах органів місцевого самоврядування відповідних адміністративно-територіальних одиниць, що можуть зазначати впливу планованої діяльності.

Моніторинг дослідження щодо впливу на види та оселища об'єктів занесених в список, що охороняються Конвенцією про охорону дикої флори та фауни і природних середовищ існування в Європі здійснюється шляхом щоквартального обстеження територій провадження планової діяльності, під час яких ідентифікуються рідкісні види тварин і рослин та оселищ і місця зростання та перебування видів тварин та рослин занесених до Червоної книги України. Основний період ідентифікації місцезростань рідкісних рослин – період активної вегетації.

Моніторинг за деревоживучими комахами на місці провадження планованої діяльності здійснюється також шляхом обстеження територій та оглядом і контролем територій, на яких спостерігається висихання деревини в результаті хвороб лісу або життєдіяльності шкідників.

Огляд місць заготівлі деревини, інших продуктів лісу та використання корисних властивостей лісів здійснюється на кварталах, що відпрацювалися, здійснюється ланкою з відведення і таксації лісосік та повторно – при обстеженні територій провадження планової діяльності.

Облік заготовленої деревини та лісопродукції здійснюється згідно Наказу Дежавного комітету лісового господарства України від 22.11.2010 № 403 "Методичні вказівки з відведення і таксації лісосік, видачі лісорубних квитків та огляду місць заготівлі деревини в лісах Держкомлісгоспу" із змінами, внесеними згідно з Наказом Держлісагентства України від 18.07.2011 №508.

Квартально-видільний перелік ідентифікованих місць зростання та перебування видів тварин та рослин занесених до Червоної книги України на

місцях впровадження планової діяльності буде складено за результатами щоквартальних обстежень та звітів післяпроектного моніторингу.

За результатами моніторингу із залученням експертів, розробляється та впроваджується система заходів щодо зменшення негативного впливу планової діяльності на компоненти біологічного різноманіття.

Обстеження території провадження планової діяльності Філії «Дубенське лісове господарство» ДП «Ліси України», огляд місць заготівлі деревини, інших продуктів лісу та використання корисних властивостей лісів з метою виявлення повноти і правильності розробки лісосік, заготівлі другорядних лісових матеріалів, здійснення побічних лісових користувань, а також виявлення залишених недорубів, невивезеної деревини і другорядних лісових матеріалів буде здійснено з участю інженерно-технічних працівників підприємства.

3. Результати післяпроектного моніторингу

3.1. Формування Смарагдової мережі

Об'єкти Смарагдової мережі описано за інтерактивною картою <http://emerald.net.ua/> та посібником Смарагдова мережа в Україні.

Опис рідкісних угруповань описано за «Глумачним посібником оселищ Резолюції №4 Бернської конвенції, що знаходяться під загрозою і потребують спеціальних заходів охорони».

В районі розташування Філії «Дубенське лісове господарство» ДП «Ліси України» наявні п'ять об'єктів Смарагдової мережі: UA 0000102 – Дермансько-Острозький національний природний парк, UA 0000424 – Острозька прохідна долина, UA 0000250 – Суражська дача, UA 0000413 Долина річки Горинь, UA 0000123 – Ізяславсько-Славутський (рис. 3.1).

Об'єкт Смарагдової мережі UA 0000102 – Дермансько-Острозький національний природний парк включає територію Мостівського (кв. 47-52, 62-65, 73-78) і Верхівського (кв. 38-44) лісництв.

Об'єкт Смарагдової мережі UA 0000424 – Острозька прохідна долина включає територію Мостівського (кв. 32-46, 53-61, 66-72, 79-88) і Новомалинського (кв. 1-14, 18-38) лісництв.

Об'єкт Смарагдової мережі UA 0000250 – Суражська дача включає територію Новомалинського (кв. 45-63, 78-79) лісництва.

Об'єкт Смарагдової мережі UA 0000413 Долина річки Горинь включає територію Гоцанського (кв. 18-20) лісництва. Територія Хорівського (кв. 1-3, 5-6, 7-8, 42) лісництва межує з даним об'єктом .

Об'єкт Смарагдової мережі UA 0000123 – Ізяславсько-Славутський межує з територією Новомалинського (кв. 64-65) лісництв (рис.3.1).



Рис. 3.1. Карта об'єктів Смарагдової мережі Філії «Дубенське лісове господарство» ДП «Ліси України»

Характеристика територій, включених до об'єктів Смарагдової мережі наведена в таблиці 3.1.

Таблиця 3.1.

Території включенні до Смарагдової мережі

Назва лісництва	Перелік кварталів	Площа, га
Гощанське	18, 19, 20	402,6
Верхівське	38-44	515,0
Мостівське	32-88	4504,3
Новомалинське	1-14, 18-38, 45-63, 78-79	5093,9
Разом		10515,8

Угруповання Смарагдової мережі для UA 0000102 – Дермансько-Острозький національний природний парк, UA 0000424 – Острозька прохідна долина, UA 0000250 – Суражська дача, UA 0000413 - Долина річки Горинь охарактеризовані в таблиці 3.2.

Угруповання Смарагдової мережі

	Оселища	Рослинні угруповання	Види	Додаток I Оселищної Директиви ЄС	U	U	U	U
					A	A	A	A
					0	0	0	0
					0	0	0	0
					0	0	0	0
					0	0	0	0
					1	4	4	2
					0	2	1	5
					2	4	3	0
С Континентальні поверхневі води								
С1.2 Постійні мезотрофні озера, ставки та водойми								
С1.22 Вільноплаваючі угруповання мезотрофних Водойм								
C1.222	Вільноплаваючі скупчення <i>Hydrocharis morsus-ranae</i>	<i>Hydrocharitetum morsus-ranae</i>	<i>Hydrocharis morsus-ranae</i> (Жабурник звичайний)	Включено до 3150 Природні евтрофні озера з рослинністю типу <i>Magnopotamion</i> (Potamogetonion) або <i>Hydrocharition</i> (Stratiation).	+	+	+	+
C1.223	Вільноплаваючі скупчення <i>Stratiotes aloides</i>	<i>Stratiotetum aloidis</i>	<i>Stratiotes aloides</i> (Водяний різак алоєвидний)	Включено до 3150 Природні евтрофні озера з рослинністю типу <i>Magnopotamion</i> (Potamogetonion) або <i>Hydrocharition</i> (Stratiation).			+	
C1.224	Вільноплаваючі колонії <i>Utricularia australis</i> та <i>Utricularia vulgaris</i>	<i>Lemno-Utricularietum vulgaris</i>	<i>Utricularia vulgaris</i> (Пухирник звичайний)	Включено до 3150 Природні евтрофні озера з рослинністю типу <i>Magnopotamion</i> (Potamogetonion) або <i>Hydrocharition</i> (Stratiation).	+	+	+	+
C1.32	Вільноплаваюча рослинність евтрофних водойм	<i>Lemnion minoris</i> , <i>Stratiation</i> , <i>Utricularion vulgaris</i>	<i>Lemna minor</i> , <i>Spirodela polyrhiza</i> , <i>Wolffia arrhiza</i> , <i>Salvinia natans</i> , <i>Ceratophyllum submersum</i> , <i>Stratiotes aloides</i> .	Включено до 3150 Природні евтрофні озера з рослинністю типу <i>Magnopotamion</i> (Potamogetonion) або <i>Hydrocharition</i> (Stratiation).			+	
C1.33	Вкорінена занурена рослинність евтрофних водойм	<i>Potamogetonion</i> n.	<i>Myriophyllum spicatum</i> , <i>Myriophyllum verticillatum</i> , <i>Najas marina</i> , <i>Najas minor</i>	3150 Природні евтрофні озера з рослинністю типу <i>Magnopotamion</i> (Potamogetonion) або <i>Hydrocharition</i> (Stratiation).			+	

	Оселища	Рослинні угруповання	Види	Додаток I Оселищної Директиви ЄС	U	U	U	U
					A	A	A	A
					0	0	0	0
					0	0	0	0
					0	0	0	0
					0	0	0	0
					1	4	4	2
					0	2	1	5
					2	4	3	0
C1.34 11	Угруповання водяних жовтеців на мілководдях	Ranunculion aquatilis, Nymphaeion albae частково, Batrachion fluitantis частково	Batrachium aquatile, Batrachium rionii				+	
C1.34 13	Зарості Hottonia palustris на мілководдях	Batrachion fluitantis, Ranunculion aquatilis частково.	Hottonia palustris (Плавушник болотний)				+	
C1.4	Постійні дистрофні озера, ставки та водойми	Nymphaeion albae, Potamogetonion, Scheuchzerion palustris, Sphagno-Utricularion	Рослини: Utricularia sp. (Пухирник звичайний), Rhynchospora alba (Ринхоспора біла), Rhynchospora fusca (Ринхоспора бура), Sparganium minimum (Їжача голівка мала), Sphagnum sp.	3160 Природні дистрофні озера та ставки			+	
C2 Поверхневі текучі води								
C2.33	Мезотрофна рослинність повільно текучих водотоків	Batrachion fluitantis, Nymphaeion albae, Potamogetonion	Siella erecta (Потічник прямий), Mentha aquatica (м'ята водяна) f. submersa (рослина проточних водойм), Potamogeton perfoliatus (Рдесник пронизанолистий), Potamogeton natans (Рдесник плаваючий), Groenlandia densa (Гренладія густолиста), Batrachium trichophyllum (Жовтець волосолистий), Batrachium fluitans (Водяний жовтець плаваючий), Batrachium aquatile (Жовтець водний), Callitriche stagnalis (Виринниця ставкова), Nymphaea alba (Латаття біле), Myriophyllum spicatum (Водопериця колосиста).	Частина 3260 Водотоки від рівнинних до гірських поясів з рослинністю Ranunculion fluitantis (Batrachion fluitantis) та Callitriche-Batrachion (Batrachion fluitantis).	+	+	+	
C 2.34	Евтрофна рослинність повільно текучих річок	Batrachion fluitantis, Nymphaeion albae,	Batrachium fluitans, Batrachium circinatum, Zannichellia palustris f. fluviatilis, Potamogeton nodosus, Potamogeton lucens,	Включено до 3260 Водотоки від рівнинних до гірських поясів з рослинністю		+	+	

	Оселища	Рослинні угруповання	Види	Додаток I Оселищної Директиви ЄС	U	U	U	U
					A	A	A	A
					0	0	0	0
					0	0	0	0
					0	0	0	0
					1	4	4	2
					0	2	1	5
					2	4	3	0
		Potamogeton	Stuckenia pectinata, Potamogeton crispus, Sparganium emersum, Sagittaria sagittifolia, Nuphar lutea і мох Fontinalis antipyretica.	Ranunculion fluitantis (Batrachion fluitantis) та Callitricho-Batrachion (Batrachion fluitantis).				
С3 Літоральна зона континентальних поверхневих водойм								
C3.4	Маловидові зарості низькорослої прибережно-водної та земноводної рослинності	Subularion aquaticaе.		1150 Узбережні лагуни. 3110 Оліготрофні водойми з незначним умістом мінеральних речовин на піщаних рівнинах (Littorelletalia uniflorae). 3130 Оліготрофні до мезотрофних непроточні (лентичні) водойми з рослинністю Littorelletea uniflorae та/або Isoëto-Nanojuncetea.			+	
C3.51	Євро-сибірські низькорослі однорічні земноводні угруповання (за винятком ситнику жаб'ячого)	Elatinum macropodae-Damasonion alismatis, Eleocharition soloniensis, Nanocyperion, Radiolion linoidis, Verbenion supinae.	C3.511: Eleocharis ovata (Ситняг яйцеподібний), Eleocharis carniolica (Ситняг карніолійський), Carex bohemica (Осока богемська), Lindernia procumbens (Ліндернія простерта), Scirpus supinus (Комиш приземистий), Limosella aquatica (Мулянка водяна), Cyperus fuscus (Смикавець бурий), Replis portula (Плакун-щербрик), Juncus tenageia (Ситник прирічковий), Elatine	3130 Оліготрофні до мезотрофних непроточні (лентичні) водойми з рослинністю Littorelletea uniflorae та/або Isoëto-Nanojuncetea			+	

	Оселища	Рослинні угруповання	Види	Додаток I Оселищної Директиви ЄС	U	U	U	U
					A	A	A	A
					0	0	0	0
					0	0	0	0
					0	0	0	0
					0	0	0	0
					1	4	4	2
					0	2	1	5
					2	4	3	0
			hydropiper (Руслиця перцева). СЗ.512: Samolus valerandi (Самоліус Валеранда), Centaureum littorale (Золототисячник прибережний), Centaureum erythraea (Золототисячник малий), Centaureum pulchellum (Золототисячник гарний), Gentianella amarella (Тирличничок осінній), Blackstonia perfoliata (Блекстонія пронизанолиста), Juncus bufonius (Ситник ропуховий).					
D Трясовини, верхіві та низинні болота								
D4.1.	Багаті низинні болота, в тому числі евтрофні високотравні низинні болота і карбонатні флеші та мочарі	Caricion davallianaе.	мохи: Campyllum stellatum, Drepanocladus intermedius, Drepanocladus revolvens, Cratoneuron commutatum, Acrocladium cuspidatum, Ctenidium molluscum, Fissidens adianthoides, Bryum pseudotriquetrum, вищі судинні рослини: Schoenus nigricans, Schoenus ferrugineus, Eriophorum latifolium, Carex davalliana, Carex flava, Carex lepidocarpa, Carex hostiana, Carex panicea, Juncus subnodulosus, Eleocharis quinqueflora, дуже багата флора включає також Tofieldia calyculata, Dactylorhiza incarnata, Dactylorhiza traunsteineri, Eupatorium cannabinum, Liparis loeselii, Herminium monorchis, Epipactis palustris, Pinguicula vulgaris, Pedicularis sceptrumcarolinum, Primula farinosa, Swertia perennis.	7230 Лужні низинні болота.	+	+	+	
D5 Осоки та зарості очерету, переважно без застою води								

	Оселища	Рослинні угруповання	Види	Додаток I Оселищної Директиви ЄС	U	U	U	U
					A	A	A	A
					0	0	0	0
					0	0	0	0
					0	0	0	0
					0	0	0	0
					1	4	4	2
					0	2	1	5
					2	4	3	0
D5.2	Наземні угруповання високих видів Carex, Cladium та Carexus, скупчення, зазвичай маловидові та часто монодомінантні, на заблочених ґрунтах. Ці види також ростуть в складі каймової рослинності біля водойм (С3.2).	Magnocaricion elatae, Carici-Rumicion hydrolopathi.	Ostericum palustre (Дягель болотяний), Carex acuta (Осока гостра), Carex acutiformis (Осока гостровидна), Carex appropinquata (Осока зближена), Carex elata (Осока висока), Carex lasiocarpa (Осока пухнастоплода), Carex paniculata (Осока волотиста), Cladium mariscus (Меч-трава болотна), Schoenus nigricans (Сажник чорнуватий).	7210 Карбонатні низинні болота з Cladium mariscus та з видами Caricion davallianae	+	+	+	+
E Трав'яні угруповання та угіддя з домінуванням різнотрав'я, мохів або лишайників								
E1 Сухі трав'яні угруповання								
E1.7 Зімкнені несередземноморські сухі кислі або нейтральні трав'яні угруповання								
E1.71	Угруповання Nardus stricta	Violion caninae.	Nardus stricta (Біловус стиснений), Festuca rubra (Костриця червона), Agrostis capillaris (Мітлиця тонка), Avenella flexuosa (Щучник звивистий), Helictotrichon versicolor (Вівсюнець різнобарвний), Polygala vulgaris (Китятки звичайні). E1.712 Arnica montana (Арніка гірська), Campanula rotundifolia (Дзвоники круглолисті), Carex panicea (Осока просовидна), Thymus pulegioides (Чебрець блошиний). E1.713 Calluna vulgaris (Верес звичайний), Sieglingia decumbens (Зиглінгія лежача).	6230 Багатовидові луки з Nardus на силікатних субстратах гірських (та передгірних) регіонів континентальної Європи			+	
E1.9	Незімкнені несередземном	Armerion elongatae,	E1.91: Aira caryophyllea (Айра гвоздична), Vulpia	2330 Континентальні			+	

	Оселища	Рослинні угруповання	Види	Додаток I Оселищної Директиви ЄС	U	U	U	U
					A	A	A	A
					0	0	0	0
					0	0	0	0
					0	0	0	0
					0	0	0	0
					1	4	4	2
					0	2	1	5
					2	4	3	0
	орські сухі кислі та нейтральні трав'яні угруповання, у тому числі континентальні трав'яні угруповання на дюнах	Corynephorion canescentis, Hyperico perforati- Scleranthion perennis, Koelerion glaucae, Sedo albi- Veronicion dillennii, Sileno conicae- Cerastion semidecandr	bromoides (Вульпія бромусовидна), Vulpia myuros (Вульпія мишохвоста), Filago arvensis (Жабник польовий), Filago minima (Жабник малий), Filago vulgaris (Жабник германський), Spargula morisonii (Шпергель Морісона), Myosotis discolor (Незабудка різнобарвна), Myosotis micrantha (Незабудка дрібноквіткова), Ornithopus perpusillus (Сераделла маленька), Trifolium striatum (Конюшина смугаста), Trifolium arvense (Конюшина польова), Trifolium dubium (Конюшина сумнівна), Trifolium campestre (Конюшина рівнинна). E1.92: Agrostis capillaris (Мітлиця тонка), Agrostis vinealis (Мітлиця виноградникова), Poa angustifolia (Тонконіг вузьколистий), Anthoxanthum odoratum (Пахуча трава звичайна), Corynephorus canescens (Булавоносець сіруватий), Calamagrostis epigejos (Куничник наземний). E1.93: Corynephorus canescens (Булавоносець сіруватий), decoли Leymus arenarius (Колосняк піщаний). E1.94: Corynephorus canescens (Булавоносець сіруватий), Spargula morisonii (Шпергель весняний), Teesdalia nudicaulis (Голостеблиця піскова) та килимки куцистих	дюни незімкненими угрупованнями Corynephorus та Agrostis. Паннонські континентальні дюни	з	з	2340	

	Оселища	Рослинні угруповання	Види	Додаток I Оселищної Директиви ЄС	U A 0 0 0 0 1 0 2	U A 0 0 0 0 4 2 4	U A 0 0 0 0 4 1 3	U A 0 0 0 0 2 5 0
			лишайників (Cladonia (Кладонія), Cetraria (Ісландський лишайник)). E1.99: Corynephorus canescens (Булавоносець сіруватий), Koeleria glauca (Келерія сиза), Thymus serpyllum (Чебрець повзучий) та мох Ceratodon purpureus (Цератодон пурпуровий).					
E2.2	Рівнинні та низькогірні сінокосні луки	Arrhenatherion elatoris, Calthion palustris, Cynosurion cristati, Deschampsion cespitosae, Molinion caeruleae	Заплава річки Кормин	Рівнинні та низькогірні сінокосні луки		+	+	
E3 Сезонно вологі та вологі трав'яні угруповання								
E3.4	Мокрі або вологі евтрофні і мезотрофні луки	Calthion palustris, Deschampsion cespitosae, Molinion caeruleae, Arrhenatherion elatoris, Filipendulion ulmariae.	E3.42: Juncus acutiflorus (Ситник загостренопелюстковий). E3.43: Deschampsia cespitosa (Щучник дернистий), Cnidium dubium (Стожильник сумнівний), Viola persicifolia (Фіалка персиколиста), Allium angulosum (Цибуля гранчаста), Iris sibirica (Ірис сибірський), Oenanthe silaifolia (Омег морквінниковий), Gratiola officinalis (Авран лікарський), Juncus atratus (Ситник чорний), Leucosium aestivum (Білоцвіт літній), Lythrum virgatum (Плакун прутяний). E3.44: Juncus effusus (Ситник розлогий), Juncus conglomeratus (Ситник купчастий), Juncus inflexus	Підтип E3.43 = 6440 Заплавні річкових долин Cnidion dubii (Deschampsion cespitosae)	+	+	+	+

	Оселища	Рослинні угруповання	Види	Додаток I Оселищної Директиви ЄС	U	U	U	U
					A	A	A	A
					0	0	0	0
					0	0	0	0
					0	0	0	0
					0	0	0	0
					1	4	4	2
					0	2	1	5
					2	4	3	0
			(Ситник сизий), <i>Juncus compressus</i> (Ситник стиснутий), <i>Juncus tenuis</i> (Ситник тонкий), <i>Carex hirta</i> (Осока шорстковолосиста), <i>Festuca arundinacea</i> (Костриця очеретяна), <i>Alopecurus geniculatus</i> (Китник колінчастий), <i>Rumex crispus</i> (Щавель кучерявий), <i>Mentha longifolia</i> (М'ята довголиста), <i>Mentha pulegium</i> (М'ята блошина), <i>Potentilla anserina</i> (Перстач гусячий), <i>Potentilla reptans</i> (Перстач повзучий), <i>Ranunculus repens</i> (Жовтець повзучий). E3.46: <i>Cirsium sanum</i> (Осот сірий), <i>Alopecurus pratensis</i> (Китник лучний), <i>Festuca pratensis</i> (Костриця лучна), <i>Deschampsia cespitosa</i> (Щучник дернистий), <i>Polygonum bistorta</i> (Гірчак зміїний), <i>Angelica sylvestris</i> (Дудник лісовий), <i>Scirpus sylvaticus</i> (Комиш лісовий), <i>Caltha palustris</i> (Калужниця болотяна), <i>Valeriana simplicifolia</i> (Валеріана цілолиста), <i>Ligularia bucovinensis</i> (Язичник буковинський), <i>Telekia speciosa</i> (Крем'яник гарний).					
E3.5	Мокрі або вологі оліготрофні луки	<i>Molinion caeruleae</i> , <i>Nardo-Juncion squarrosi</i> .	Заплава річки Кормин	Мокрі або вологі оліготрофні луки	+	+	+	
E5.4	Мокрі або вологі високотравні та папоротеві узлісся і луки E5.4111 Річкові	<i>Aegopodium podagrariae</i> , <i>Archangelicon litoralis</i> , <i>Arunco-Petasion albae</i> ,	E5.41: <i>Filipendula ulmaria</i> (Гадючник болотяний), <i>Aegopodium podagraria</i> (Яглиця звичайна), <i>Chaerophyllum hirsutum</i> (Бутень шорстковолосистий), <i>Urtica</i>	6430 Гідрофільні високотравні каймові угруповання рівнин та від монтанного до	+	+		+

	Оселища	Рослинні угруповання	Види	Додаток І Оселищної Директиви ЄС	U A 0 0 0 0 1 0 2	U A 0 0 0 0 4 2 4	U A 0 0 0 0 4 1 3	U A 0 0 0 0 2 5 0
	угруповання Angelica archangelica. E5.4113 Завіси з Althaea officinalis. E5.414 Висотравні угруповання з домінуванням Filipendula берегів континентальних річок. E5.415 Східні неморальні річкові береги із висотравними угрупованнями. E5.423 Континентальні високотравні угруповання вологих луків. E5.424 Східні неморальні високотравні угруповання вологих луків.	Deschampsion cespitosae, Filipendulo-Petasion, Impatienti noli-tangere-Stachyion sylvaticae, Petasion officinalis, Senecionion fluviatilis.	dioica (Кропива дводомна), Mentha longifolia (М'ята довголиста), Angelica sylvestris (Дудник лісовий), Caltha palustris (Калюжниця болотяна), Crepis paludosa (Скереда болотна), Epilobium hirsutum (Зніт шорсткий), Geranium palustre (Журавець болотяний). E5.42: Filipendula ulmaria (Гадючник болотяний), Crepis paludosa (Скереда болотна), Iris sibirica (Ірис сибірський), Lythrum salicaria (Плакун верболистий), Geranium palustre (Журавець болотяний). E5.43: Galium aparine (Підмаренник чіпкий), Glechoma hederacea (Розхідник звичайний), Geum urbanum (Гравілат міський), Aegorodium podagraria (Яглиця звичайна), Melandrium dioicum (Куколиця біла), Carduus crispus (Будяк кучерявий), Chaerophyllum hirsutum (Бутень шорсткововолосистий), Lamium album (Глуха кропива біла), Alliaria petiolata (Кінський часник черешковий), Lapsana communis (Празелень звичайна), Geranium robertianum (Герань робертова), Viola odorata (Фіалка запашна).	альпійського висотних поясів.				
F Пустища, чагарники і тундра								
F9.1	Прирічкові чагарники	Epilobion fleischeri, Salicion albae, Salicion triandrae,	Salix pentandra (Верба п'ятичичинкова), Salix elaeagnos (Верба сива), Frangula alnus (Крушина ламка), Hippophaë rhamnoides	3230 Альпійські ріки та їхня прибережна деревно-чагарникова	+	+	+	

	Оселища	Рослинні угруповання	Види	Додаток I Оселищної Директиви ЄС	U A 0 0 0 0 1 0 2	U A 0 0 0 0 4 2 4	U A 0 0 0 0 4 1 3	U A 0 0 0 0 2 5 0
		Salicion eleagnodaphnoidis, Salicetalia purpureae.	(Обліпіха звичайна), Myricaria germanica (Мірикарія німецька).	рослинність з Myricaria germanica. 3240 Альпійські ріки та їхня прибережна деревно-чагарникова рослинність з Salix elaeagnos.				
G1 Широколистяні листопадні ліси								
Прирічкові та галерейні ліси із домінуванням Alnus, Betula, Populus чи Salix								
G1.11	Прирічкові вербові ліси	Salicetea purpureae, Salicion albae	Aster novi-belgii, Impatiens glandulifera, Lycopus europaeus, Lysimachia vulgaris, Phalaroides arundinacea, Populus alba, Populus nigra, Salix sp., Urtica dioica		+	+	+	
G1.2 Мішані прирічкові затоплені та галерейні ліси								
G1.21	Прирічкові ясеневовільхові ліси зі змінним зволоженням	Alnion incanae, Carpinion betuli	Fraxinus excelsior, Alnus glutinosa, Alnus incana. G1.211: Carex remota, Carex pendula, Carex strigosa, Equisetum telmateia, Rumex sanguineus, Lysimachia nemorum, Cardamine amara, Chrysosplenium alternifolium, Impatiens noli-tangere, Ribes rubrum. G1.212: Ribes rubrum, Grossularia uva-crispa, Stellaria nemorum, Aconitum vulparia, Allium ursinum, Geum rivale, Athyrium filix-femina, Dryopteris carthusiana, Matteuccia struthiopteris, Ranunculus platanifolius, Urtica dioica, Ficaria verna, Primula elatior, Lamium galeobdolon, Filipendula ulmaria, Luzula sylvatica. Chaerophyllum hirsutum, Crepis paludosa, Aegopodium podagraria, Astrantia major, Aruncus dioicus, Carex remota,	Включено до 91E0 Заплавні ліси з Alnus glutinosa та Fraxinus excelsior (Alno-Padion, Alnion incanae, Salicion albae).	+			

	Оселища	Рослинні угруповання	Види	Додаток I Оселищної Директиви ЄС	U	U	U	U
					A	A	A	A
					0	0	0	0
					0	0	0	0
					0	0	0	0
					1	4	4	2
					0	2	1	5
					2	4	3	0
			Carex brizoides, Equisetum telmateia					
G1.7	Термофільні листопадні ліси	Aceri tatarici-Quercion, Agrostio-Quercion petraeae, Jasmino-Juniperion excelsae, Quercion pubescenti-petraeae.	G1.7C2: Carpinus orientalis, Fraxinus ornus, Cotinus coggygria, Piptatherum holciforme, Paeonia peregrina, Cornus mas, Quercus pubescens. G1.7C4: Tilia tomentosa, Tilia platyphyllos, Fraxinus excelsior, Brachypodium pinnatum, Galium album, Crucjata glabra, Digitalis grandiflora, Erysimum odoratum, Sisymbrium strictissimum, Aconitum anthora, Carduus collinus, Waldsteinia geoides, Melica altissima, Carex brevicollis. G1.7C6: Fraxinus angustifolia, Fraxinus ornus, Swida sanguinea, Tilia platyphyllos, Tilia tomentosa, Ulmus minor, Carpinus orientalis. G1.7C7: Juniperus communis, Ligustrum vulgare, Rhamnus cathartica, Crataegus monogyna, Prunus spinosa, Cerasus mahaleb, Rubus caesius, Euonymus verrucosa, Berberis vulgaris. G1.7C8: Tilia spp., Fraxinus spp., Quercus spp., Carpinus spp., Acer spp., Sorbus spp., Populus spp.	91B0 Термофільні ліси з Fraxinus angustifolia. 91H0 Паннонські ліси із Quercus pubescens. 91I0 Євросибірські степові діброви. 91M0 Паннонсько-балканські ліси з австрійського та скельного дубів.				+
G1.8	Ацидофільні ліси з домінуванням Quercus	Agrostio-Quercion petraeae, Quercion petraeae.	Quercus robur (Дуб звичайний), Quercus petraea (Дуб скельний), Avenella flexuosa (Щучник звивистий), Vaccinium myrtillus (Чорниця), Pteridium aquilinum (Орляк звичайний), Holcus mollis (Медова трава м'яка), Maianthemum bifolium (Веснівка дволиста), Convallaria majalis (Конвалія	G1.81 та G1.84 = 9190 Старовікові ацидофільні дубові ліси з Quercus robur на піщаних рівнинах.	+	+		

	Оселища	Рослинні угруповання	Види	Додаток I Оселищної Директиви ЄС	U	U	U	U
					A	A	A	A
					0	0	0	0
					0	0	0	0
					0	0	0	0
					0	0	0	0
					1	4	4	2
					0	2	1	5
					2	4	3	0
			звичайна), Hieracium sabaudum (Нечуйвітер савойський), Luzula pilosa (Ожика волосиста), мохи Polytrichum formosum (Політрихастр гарний), Leucobryum glaucum (Левкобрій сизий).					
G1A1	Дубово-ясеневі грабові ліси на евтрофних і мезотрофних ґрунтах	Carpinion betuli	Carpinus betulus (Граб звичайний), Quercus robur (Дуб звичайний), Quercus petraea (Дуб ске), Chamaecytisus wulffi (Зіноваць Вульфа), Juniperus foetidissima (Ялівець смердючий), Juniperus excelsa (Ялівець високий), Cotinus coggygria (Скумпія звичайна). G1.A16: Quercus cerris, Sorbus torminalis (Берека), Acer campestre (Клен польовий), Ligustrum vulgare (Бирючина звичайна), Cornus mas (Дерен справжній (Берест), Rhamnus cathartica (Жостір проносний), Viola mirabilis (Фіалка дивна), Viola alba (Біла фіалка), Viola suavis (Фіалка приємна), Primula veris (Первоцвіт весняний), Polygonatum hirtum (Купина широколиста (Купина багатоквіткова), Polygonatum odoratum (Купина запашна), Pulmonaria mollis (Медунка м'яка), Chamaecytisus supinus (Зіновать купчаста), Convallaria majalis (Конвалія травне), Carex montana (Осока гірська), Carex umbrosa (Осока затінкова), Carex michelii (Осока Мікелі), Festuca heterophylla (Костриця різнолиста),	G1.A161 = 9170 Дубово-грабові ліси Galio-Carpinetum. G1.A1B, G1.A166, G1.A167 = 91G0 Паннонські ліси з Quercus petraea і Carpinus betulus.	+	+		+

	Оселища	Рослинні угруповання	Види	Додаток I Оселищної Директиви ЄС	U	U	U	U
					A	A	A	A
					0	0	0	0
					0	0	0	0
					0	0	0	0
					0	0	0	0
					1	4	4	2
					0	2	1	5
					2	4	3	0
			Melica uniflora (Перлівка одноцвіта), Poa nemoralis (Тонконіг дібровний). G1.A1B: Carex brizoides (Осока трясучкоподібна), Anemone nemorosa (Анемона дібровна), Corydalis solida (Ряст щільний), Galanthus nivalis (Підсніжник звичайний), Gagea spathacea (Зірочки покривні), Gagea lutea (Зірочки жовті), Gladiolus imbricatus (Косарики черепичасті), Erythronium dens-canis (Еритроній собачий зуб), Helleborus dumetorum (Чемерник чагарниковий), Adoxa moschatellina (Пижмівка звичайна), Anemone ranunculoides (Анемона жовтецева), Ficaria verna (Пшінка весняна), Leucorum vernum (Білоцвіт весняний). G1.A1C: Tilia tomentosa (Липа срібляста), Prunus elaeagnifolia (Груша), Acer stevenii (Клен Стевена), Lonicera saxifolia (Жимолость козолиста), Cotinus coggygria (Скумпія звичайна), Stellaria holostea (Зірочник лісовий), Carex pilosa (Осока волосиста), Galium intermedium (Підмаренник середній), Festuca heterophylla (Костриця різнолиста), Ranunculus auricomus (Жовтець золотистий), Arosaris foetida (Щербанець звичайний).					
	Н Континентальні оселища, позбавлені рослинності, або з розрідженою рослинністю							
	Н3 Континентальні кліфи, скелі та відслонення							

	Оселища	Рослинні угруповання	Види	Додаток I Оселищної Директиви ЄС	U	U	U	U
					A	A	A	A
					0	0	0	0
					0	0	0	0
					0	0	0	0
					0	0	0	0
					1	4	4	2
					0	2	1	5
					2	4	3	0
НЗ.2	Основні та ультраосновні континентальні кліфи	Cymbalario-Asplenion, Drabo cuspidatae-Campanulion tauricae, Gypsophilion petraeae, Potentillion caulescentis, Violo biflorae-Cystopteridion alpinae.	НЗ.25: Asplenium rutamuraria, Asplenium trichomanes, Asplenium viride, Cystopteris fragilis, Gymnocarpium robertianum, Saxifraga paniculata, Cardaminopsis petraea, Cystopteris regia, Phyllitis scolopendrium	8210 Карбонатні скелясті схили з хазмофітною рослинністю.	+			

Угрупування Смарагдової мережі для UA 0000102 – Дермансько-Острозький національний природний парк, UA 0000424 – Острозька прохідна долина, UA 0000250 – Суражська дача, UA 0000413 - Долина річки Горинь включають С1.222 Вільноплаваючі скупчення *Hydrocharis morsus-ranae*, С1.223 Вільноплаваючі скупчення *Stratiotes aloides*, С1.224 Вільноплаваючі колонії *Utricularia australis* та *Utricularia vulgaris*, С1.32 Вільноплаваюча рослинність евтрофних водойм, С1.33 Вкорінена занурена рослинність евтрофних водойм, С1.3411 Угрупування водяних жовтеців на мілководдях, С1.3413 Зарості *Hottonia palustris* на мілководдях, С1.4 Постійні дистрофні озера, ставки та водойми, С2.33 Мезотрофна рослинність повільно текучих водотоків, С 2.34 Евтрофна рослинність повільно текучих річок, С3.4 Маловидові зарості низькорослої прибережно- водної та земноводної рослинності, С3.51 Євро-сибірські низькорослі однорічні земноводні угруповання (за винятком угруповань ситнику жаб'ячого), D4.1. Багаті низинні болота, в тому числі евтрофні високотравні низинні болота і карбонатні флеші та мочарі, D5.2 Наземні угруповання високих видів *Carex*, *Cladium* та *Cyperus*, скупчення, зазвичай маловидові та часто монодомінантні, на заблочених ґрунтах, E1.71 Угрупування *Nardus stricta*, E1.9 Незімкнені несередземноморські сухі кислі та нейтральні

трав'яні угруповання, у тому числі континентальні трав'яні угруповання на дюнах, E2.2 Рівнинні та низькогірні сінокосні луки, E3.4 Мокрі або вологі евтрофні і мезотрофні луки, E3.5 Мокрі або вологі оліготрофні луки, E5.4 Мокрі або вологі високотравні та папоротеві узлісся і луки, F9.1 Прирічкові чагарники, G1.11 Прирічкові вербові ліси, G1.21 Прирічкові ясенєво-вільхові ліси зі змінним зволоженням, G1.7 Термофільні листопадні ліси, G1.8 Ацидофільні ліси з домінуванням *Quercus*, G1A1 Дубово-ясенєво-грабові ліси на евтрофних і мезотрофних ґрунтах, H3.2 Основні та ультраосновні континентальні кліфи.

Під час дослідження рослинного покриву Філії «Дубенське лісове господарство» ДП «Ліси України» та за даними Літопису природи Дермансько-Острозького національного природного парку виявлено 15 природних оселищ (біотопи) Бернської Конвенції (додаток I Резолюції 4 (1996) Бернської Конвенції) (табл.3.3).

Таблиця 3.3.

***Природні оселища (біотопи) Бернської Конвенції
(додаток I Резолюції 4 (1996) Бернської Конвенції)***

	Оселища	Рослинні угруповання	Лісництво	Квартал, виділ	Площа, га
	C1.3 Постійні евтрофні озера, ставки і водойми				
	C1.34 Укорінена плаваюча рослинність евтрофних водойм				
	C1.341 Мілководні плаваючі угруповання				
C1.3413	Зарості <i>Hottonia palustris</i> на мілководдях	<i>Batrachion fluitantis</i> , <i>Ranunculion aquatilis</i> частково.	Мостівське Новомалинське Верхівське		
C2.34	Евтрофна рослинність повільно	<i>Batrachion fluitantis</i> , <i>Nymphaeion albae</i> , <i>Potamogetonion</i>	Мостівське		

	Оселища	Рослинні угруповання	Лісництво	Квартал, виділ	Площа, га
	текучих водотоків				
C3.2	Літоральні угруповання високих гелофітів (крім очерету)		Новомалинське Мостівське		
D2.3	Перехідні трясовини та сплавини	<i>Caricion fuscae</i> , <i>Sphagno-Caricion canescentis</i> .	Мостівське		
D5.2	Зарості крупних осок переважно без застою води	<i>Magnocaricion elatae</i> , <i>Carici-Rumicion hydrolapathi</i> .	Новомалинське Мостівське		
E5.4	Мокрі або вологі високотравні та папоротеві узлісся і луки				
E2.2	Рівнинні та низькогірні сінокісні луки	<i>Arrhenatherion elatioris</i> , <i>Calthion palustris</i> , <i>Cynosurion cristati</i> , <i>Deschampsion cespitosae</i> , <i>Molinion caeruleae</i>	Верхівське		
E3.4	Мокрі або вологі евтрофні і мезотрофні луки	<i>Calthion palustris</i> , <i>Deschampsion cespitosae</i> , <i>Molinion caeruleae</i> , <i>Arrhenatherion elatioris</i> , <i>Filipendulion ulmariae</i> .	Новомалинське		
G1 Широколистяні листопадні ліси					
G1.A1	Ліси <i>Quercus</i> – <i>Fraginus</i> – <i>Carpinus betulus</i> на евтрофних і мезотрофних ґрунтах.	<i>Carpinion betuli</i>	Мостівське Верхівське		
G1.A4	Ліси на крутих схилах		Мостівське		

	Оселища	Рослинні угруповання	Лісництво	Квартал, виділ	Площа, га
			Верхівське		
G1.8	Ацидофільні дубові ліси	Agrostio-Quercion petraeae, Quercion petraeae.	Мостівське Здолбунівське		
G1.21	Заплавні періодично мокрі ліси з домінуванням <i>Alnus</i> або <i>Fraxinus</i>	<i>Alnion incanae</i> , <i>Carpinion betuli</i>	Новомалинське Мостівське		
G1.41	Заболочені вільхові ліси на некислому торфі		Мостівське Новомалинське Верхівське		
G3 Хвойні ліси					
G3.E	Заболочені хвойні ліси неморальної зони	<i>Sphagnion medii</i> , <i>Salicion cinereae</i> , <i>Piceion excelsae</i> , <i>Dicrano-Pinion sylvestris</i> , <i>Sphagno-Betuletalia pubescentis</i> , <i>Betulion pubescentis</i> .	Новомалинське Мостівське		
H3.511	Горизонтальні відслонення вапняків		Мостівське		

Квартально-видільний перелік надається у звіті з конфіденційною інформацією.

Під час дослідження рослинного покриву Філії «Дубенське лісове господарство» ДП «Ліси України» виявлено 15 природних оселища (біотопи) Бернської Конвенції (додаток I Резолюції 4 (1996) Бернської Конвенції): С1.3413 Зарості *Hottonia palustris* на мілководдях, С2.34 Евтрофна рослинність повільно текучих водотоків, С3.2 Літоральні угруповання високих гелофітів (крім очерету),

D2.3 Перехідні трясовини та сплавини, D5.2 Зарості крупних осок переважно без застою води, E2.2 Рівнинні та низькогірні сінокісні луки, E3.4 Мокрі або вологі евтрофні і мезотрофні луки, E5.4 Мокрі або вологі високотравні та папоротеві узлісся і луки, G1.21 Заплавні періодично мокрі ліси з домінуванням *Alnus* або *Fraxinus*, G1.41 Заболочені вільхові ліси на некислому торфі, G1.8 Ацидофільні ліси з домінуванням *Quercus*, G1.A1 Ліси *Quercus* – *Fraxinus* – *Carpinus betulus* на евтрофних і мезотрофних ґрунтах, G1.A4 Ліси на крутих схилах, G3.E Заболочені хвойні ліси неморальної зони, H3.511 Горизонтальні відслонення вапняків.

Отже, Природні оселища (біотопи) Бернської Конвенції (додаток I Резолюції 4 (1996) Бернської Конвенції) займають незначні площі, розташовані переважно в межах об'єктів природно-заповідного фонду, на крутих схилах, заболочених територіях, де рубки не проводяться.

Угрупування G1.21 Заплавні періодично мокрі ліси з домінуванням *Alnus* або *Fraxinus*, G1.41 Заболочені вільхові ліси на некислому торфі, G1.8 Ацидофільні ліси з домінуванням *Quercus*, G1.A1 Ліси *Quercus* – *Fraxinus* – *Carpinus betulus* на евтрофних і мезотрофних ґрунтах, G1.A4 Ліси на крутих схилах, G3.E Заболочені хвойні ліси неморальної зони в межах лісгоспу включають характерні для регіону лісові угруповання.

У таблиці 3.3. включено природні оселища, що за характерними особливостями відносяться до найцінніших насаджень в межах лісгоспу.

Планова діяльність у насадженнях, що за характерними особливостями відносяться до Природних оселищ Бернської Конвенції буде проводитись відповідно до Закону про території Смарагдової мережі після його ухвалення.

В зв'язку з цим планова діяльність Філії «Дубенське лісове господарство» ДП «Ліси України» не буде негативно впливати на Природні оселища (біотопи) Бернської Конвенції.

Відповідно до частини 5 статті 12 Закону України «Про Червону книгу України», не допускається оприлюднення відомостей про точне місце перебування (зростання) об'єктів Червоної книги України та інших відомостей про них, якщо це може призвести до погіршення умов охорони та відтворення цих об'єктів. З цих позицій, інформація про місця перебування тварин Червоної книги, що є об'єктами незаконного полювання або торгівлі, або про місця зростання рослин Червоної книги України, що є об'єктами незаконного вилучення з природи для комерційних чи утилітарних цілей, є конфіденційною. До зазначеної інформації застосовується частина 8 статті 4 Закону «Про оцінку впливу на довкілля» та частини 9 і 18 «Порядку передачі документації для надання висновку з оцінки впливу на довкілля та фінансування оцінки впливу на довкілля» (постанова Кабінету Міністрів України від 13 грудня 2017 р. № 1026).

3.2. Угрупування Зеленої книги

В результаті досліджень було описано 10 угруповань Зеленої книги, що займають незначні площі (табл. 3.4.).

Таблиця 3.4.

Угрупування Зеленої книги

№	Назва угруповання	Поширення
1.	19. Угрупування звичайнодубових лісів (<i>Querceta roboris</i>) з домінуванням плюща звичайного (<i>Hedera helix</i>);	
2.	21. Угрупування звичайнодубових лісів (<i>Querceta roboris</i>) з домінуванням у травостой скополії карніолійської (<i>Scopolia carniolica</i>);	
3.	22. Угрупування звичайнодубових лісів (<i>Querceta roboris</i>) з домінуванням у травостой цибулі ведмежої (<i>Allium ursinum</i>);	

№	Назва угруповання	Поширення
4.	26. Угруповання скельнодубово–звичайнодубових лісів (<i>Querceto (petraeae)–Querceta (roboris)</i>).	
5.	31. Угруповання ацидофільних скельнодубових лісів (<i>Querceta petraeae</i>);	
6.	35. Угруповання звичайнососново–скельнодубових лісів (<i>Pineto (sylvestris)–Querceta (petraeae)</i>).	
7.	40. Угруповання скельнодубово–звичайнососнових лісів (<i>Querceto (petraeae)–Pineta (sylvestris)</i>)	
8.	61. Угруповання яворових лісів (<i>Acereta pseudoplatani</i>) з домінуванням у травостой лунарії оживаючої (<i>Lunaria rediviva</i>);	
9.	62. Угруповання яворових лісів (<i>Acereta pseudoplatani</i>) з домінуванням у травостой скополії карніолійської (<i>Scopolia carniolica</i>);	
10.	63. Угруповання яворових лісів (<i>Acereta pseudoplatani</i>) з домінуванням у травостой цибулі ведмежої (<i>Allium ursinum</i>).	

Квартально-видільний перелік надається у звіті з конфіденційною інформацією.

Отже, угруповання Зеленої книги України займають незначні площі, розташовані переважно в межах об'єктів природно-заповідного фонду, на схилах, де рубки не проводяться.

В зв'язку з цим планова діяльність Філії «Дубенське лісове господарство» ДП «Ліси України» не буде негативно впливати рідкісні угруповання.

3.3. Раритетні види флори

Характеристика раритетних видів фауни наведена в таблиці 3.5.

Таблиця 3.5.

Види рослин, що занесені до Червоної книги України, регіональних „червоних” списків, додатків міжнародних конвенцій, Європейського Червоного списку видів тварин і рослин, що знаходяться під загрозою зникнення у світовому масштабі

Латинська назва	Українська назва	Червона книга України, категорія	Регіональний „червоний” список	Бернська конвенція, додаток	СІТЕС, додаток	Європ. Червоний список, категорія
ПАПОРОТЕПОДІБНІ						
<i>Asplenium trichomanes</i> L.	аспленій волосовидний		+			
<i>Gymnocarpium dryopteris</i> (L.) Newm.	голокучник дубовий		+			
<i>Matteuccia struthiopteris</i> (L.) Tod.	страусове перо звичайне		+			
<i>Polystichum aculeatum</i> (L.) Roth	багаторядник шипуватий		+			
<i>Botrychium multifidum</i> (S.G.Gmel.) Rupr.	гронянка багатороздільна	рд.				
<i>Botrychium lunaria</i>	гронянка півмісяцева	Рд				
<i>Phegopteris connectilis</i> (Michx.) Watt	фегоптерис з’єднуючий		+			
ПЛАУНОПОДІБНІ						
<i>Huperzia selago</i> (L.) Bernh ex Schrank et Mart	баранець звичайний	неоц.				
<i>Lycopodium annotinum</i> L.	плаун річний	вр.				
ХВОЩЕПОДІБНІ						
<i>Equisetum telmateia</i> Ehrh.	хвощ великий		+			
ПОКРИТОНАСІННІ						
<i>Aconitum lasiostomum</i> Reichenb.	аконіт шерстистовустиий		+			
<i>Allium ursinum</i> L.	цибуля ведмежа	неоц.				
<i>Aquilegia vulgaris</i> L.	орлики звичайні		+			
<i>Astrantia major</i> L.	астранція велика		+			

Латинська назва	Українська назва	Червона книга України, категорія	Регіональний „червоний”	Бернська конвенція, додаток	СИТЕС, додаток	Європ. Червоний список, категорія
<i>Cimicifuga europaea</i> Schipcz.	клопогін європейський		+			
<i>Dianthus stenocalyx</i> Juz.	гвоздика стиснуточашечкова		+			
<i>Epipactis helleborine</i> (L.) Crantz.	коручка чемерникоподібна	неоц.			+	
<i>Galanthus nivalis</i> L.	підсніжник білосніжний	неоц.				
<i>Geranium phaeum</i> L.	герань темна		+			
<i>Gladiolus imbricatus</i> L.	косарики черепитчасті	вр.				
<i>Goodyera repens</i> (L.) R.Br.	гудайєра повзуча	вр.			+	
<i>Hedera helix</i> L.	плющ звичайний		+			
<i>Iris sibirica</i> L.	півники сибірські	вр.				
<i>Ligularia sibirica</i> Cass.	язичник сибірський	вр.		+		
<i>Lilium martagon</i> L.	лілія лісова	неоц.				
<i>Listera ovata</i> (L.) R. Br.	зозулині сльози яйцеподібні	неоц.			+	
<i>Lonicera xylosteum</i> L.	жимолость пухната		+			
<i>Lunaria rediviva</i> L.	лунарія оживаюча	неоц				
<i>Melittis sarmatica</i> Klok.	кадило сарматське		+			
<i>Neottia nidus-avis</i> (L.) Rich.	гніздівка звичайна	неоц			+	
<i>Phyteuma spicatum</i> L.	фітеума колосиста		+			
<i>Platanthera bifolia</i> Rich.	любка дволиста	неоц			+	
<i>Platanthera chlorantha</i> (Cust.) Reichenb.	любка зеленоквіткова	неоц			+	
<i>Scopolia carniolica</i> Jacq.	скополія карніолійська	неоц.				
Всього		18	16	1	6	0

У Червону книгу України внесено 18 видів рослин: *Botrychium multifidum* (S.G.Gmel.) Rupr., *Botrychium lunaria*, *Huperzia selago* (L.) Bernh ex Schrank et Mart, *Lycopodium annotinum* L., *Allium ursinum* L., *Epipactis helleborine* (L.) Crantz., *Galanthus nivalis* L., *Gladiolus imbricatus* L., *Goodyera repens* (L.) R.Br., *Iris sibirica* L., *Ligularia sibirica* Cass., *Lilium martagon* L., *Listera ovata* (L.) R. Br., *Lunaria*

rediviva L., *Neottia nidus-avis* (L.) Rich., *Platanthera bifolia* Rich., *Platanthera chlorantha* (Cust.) Reichenb., *Scopolia carniolica* Jacq.

1 вид внесено до додатку «Конвенції про збереження дикої фауни і флори та природних середовищ у Європі»: *Ligularia sibirica* Cass.

6 видів підлягають охороні згідно з додатком «Конвенції про міжнародну торгівлю видами дикої фауни і флори, які перебувають під загрозою зникнення»: *Epipactis helleborine* (L.) Crantz., *Goodyera repens* (L.) R.Br., *Listera ovata* (L.) R. Br., *Neottia nidus-avis* (L.) Rich., *Platanthera bifolia* Rich., *Platanthera chlorantha* (Cust.) Reichenb.

16 видів є регіонально-рідкісними видами для флори Рівненської області: *Asplenium trichomanes* L., *Gymnocarpium dryopteris* (L.) Newm., *Matteuccia struthiopteris* (L.) Tod., *Polystichum aculeatum* (L.) Roth, *Phegopteris connectilis* (Michx.) Watt, *Equisetum telmateia* Ehrh., *Aconitum lasiostomum* Reichenb., *Aquilegia vulgaris* L., *Astrantia major* L., *Cimicifuga europaea* Schipcz., *Dianthus stenocalyx* Juz., *Geranium phaeum* L., *Hedera helix* L., *Lonicera xylosteum* L., *Melittis sarmatica* Klok., *Phyteuma spicatum* L.

Під час дослідження та за даними Літопису природи Дермансько-Острозького національного природного парку на території планової діяльності Філії «Дубенське лісове господарство» ДП «Ліси України» виявлено раритетні види флори, наведені в таблиці 3.6.

Таблиця 3.6

Місцезростання раритетних видів флори

Назва виду	Назва виду	Квартал	Виділ
Верхівське лісництво			
<i>Neottia nidus-avis</i> (L.) Rich.	гніздівка звичайна		
<i>Listera ovata</i> (L.) R. Br.	зозулині сльози яйцеподібні		

Назва виду	Назва виду	Квартал	Виділ
<i>Epipactis helleborine</i> (L.) Crantz.	коручка чемерникоподібна		
<i>Lilium martagon</i> L.	лілія лісова		
<i>Lunaria rediviva</i> L.	лунарія оживаюча		
<i>Galanthus nivalis</i> L.	підсніжник білосніжний		
<i>Scopolia carniolica</i> Jacq.	скополія карніолійська		
<i>Allium ursinum</i> L.	цибуля ведмежа		
<i>Polystichum aculeatum</i> (L.) Roth	багаторядник шипуватий		
<i>Geranium phaeum</i> L.	герань темна		
<i>Scilla bifolia</i>	проліска дволиста		
<i>Matteuccia struthiopteris</i> (L.) Tod.	страусове перо звичайне		
Мостівське лісництво			
<i>Huperzia selago</i> (L.) Bernh ex Schrank et Mart	баранець звичайний		
<i>Neottia nidus-avis</i> (L.) Rich.	гніздівка звичайна		
<i>Botrychium multifidum</i> (S.G.Gmel.) Rupr.	гронянка багатороздільна		
<i>Botrychium lunaria</i>	гронянка півмісяцева		
<i>Goodyera repens</i> (L.) R.Br.	гудайєра повзуча		
<i>Listera ovata</i> (L.) R. Br.	зозуліні сльози яйцеподібні		
<i>Epipactis helleborine</i> (L.) Crantz.	коручка чемерникоподібна		

Назва виду	Назва виду	Квартал	Виділ
<i>Lilium martagon</i> L.	лілія лісова		
<i>Lunaria rediviva</i> L.	лунарія оживаюча		
<i>Platanthera bifolia</i> Rich.	любка дволиста		
<i>Platanthera chlorantha</i> (Cust.) Reichenb.	любка зеленоквіткова		
<i>Galanthus nivalis</i> L.	підсніжник білосніжний		
<i>Lycopodium annotinum</i> L.	плаун річний		
<i>Polyporus umbellatus</i>	трутовик зонтичний		
<i>Allium ursinum</i> L.	цибуля ведмежа		
<i>Ligularia sibirica</i> Cass.	язичник сибірський		
<i>Melittis sarmatica</i> Klok.	кадило сарматське		
<i>Aconitum lasiostomum</i> Reichenb.	аконіт шерстистовустиий		
<i>Asplenium trichomanes</i> L.	аспленій волосовидний		
<i>Astrantia major</i> L.	астранція велика		

Назва виду	Назва виду	Квартал	Виділ
<i>Polystichum aculeatum</i> (L.) Roth	багаторядник шипуватий		
<i>Gymnocarpium dryopteris</i> (L.) Newm.	голокучник дубовий		
<i>Lonicera xylosteum</i> L.	жимолость пухната		
<i>Melittis sarmatica</i> Klok.	кадило сарматське		
<i>Cimicifuga europaea</i> Schipcz.	клопогін європейський		
<i>Aquilegia vulgaris</i> L.	орлики звичайні		
<i>Hedera helix</i> L.	плющ звичайний		
<i>Phagopteris connectilis</i>	фагоптерис зеднуючий		
<i>Phyteuma spicatum</i> L.	фітеума колосиста		
<i>Equisetum telmateia</i> Ehrh.	хвощ великий		
Новомалинське лісництво			
<i>Huperzia selago</i> (L.) Bernh ex Schrank et Mart	баранець звичайний		
<i>Epipactis helleborine</i> (L.) Crantz.	коручка чемерникоподібна		
<i>Gladiolus imbricatus</i> L.	косарики черепитчасті		
<i>Lilium martagon</i> L.	лілія лісова		
<i>Platanthera bifolia</i> Rich.	любка дволиста		
<i>Platanthera chlorantha</i> (Cust.) Reichenb.	любка зеленоквіткова		
<i>Iris sibirica</i> L.	півники сибірські		
<i>Lycopodium annotinum</i> L.	плаун річний		
<i>Dianthus stenocalyx</i> Juz.	гвоздика стиснуточашечкова		
<i>Lonicera xylosteum</i> L.	жимолость пухната		

Назва виду	Назва виду	Квартал	Виділ
Хорівське лісництво			
<i>Neottia nidus-avis</i> (L.) Rich.	гніздівка звичайна		
<i>Epipactis helleborine</i> (L.) Crantz.	Коручка чемерникоподібна		
<i>Platanthera bifolia</i> Rich.	любка дволиста		
<i>Galanthus nivalis</i> L.	підсніжник білосніжний		

Квартально-видільний перелік надається у звіті з конфіденційною інформацією.

Ділянки із виявленими місцезростаннями раритетних видів, що знаходяться за межами природно-заповідних об'єктів рекомендовано не включати у фонд головного користування.

У виявлених місцезнаходженнях раритетних видів рекомендується проводити моніторинг за станом популяцій раритетних видів для уникнення негативного впливу на рідкісні види.

3.4. Раритетні види фауни

Характеристика видів фауни, виявлених під час дослідження території планової діяльності Філії «Дубенське лісове господарство» ДП «Ліси України» наведена в таблиці 3.7.

Таблиця 3.7.

Види тварин, що занесені до Червоної книги України, регіональних «червоних» списків, додатків міжнародних конвенцій, Європейського Червоного списку видів тварин і рослин, що знаходяться під загрозою зникнення у світовому масштабі

Назва виду наукова	Назва виду звичайна	Червона книга України,	Бернська конвенція, додаток	Вашингтонська конвенція,	Бонська конвенція, додаток	АЕWA	EUROBATS	Європ. Червоний список,	Червона книга МСОП (IUSN)
КОМАХИ									
<i>Agria tau</i>	Сатурнія руда	Вр							
<i>Apatura iris</i>	Райдужниця велика, мінливець великий	Вр							
<i>Callimorpha dominula</i>	Ведмедиця-господиня	Вр							
<i>Calopteryx virgo</i>	Красуня-діва	Вр							
<i>Calosoma sycophanta</i>	Красотіл пахучий	Вр							
<i>Catocala fraxini</i>	Стрічкарка орденська блакитна	Вр							
<i>Iphiclides podalirius</i>	Подалірій	Вр							
<i>Limnitis populi</i>	Стрічкарка тополева, пасмовець тополевий	Вр							
<i>Lucanus cervus</i>	Жук-олень	Рд	3						
<i>Papilio machaon</i>	Махаон	Вр							
<i>Parnassius mnemosyne</i>	Мнемозина	Вр	2					*	
<i>Temnostoma meridionale</i>	Пилкоротиця південна	Вр							
ЗЕМНОВОДНІ									
<i>Bufo bufo</i>	Сіра, або звичайна ропуха		3					LC	LC
<i>Rana arvalis</i>	Гостроморда жаба		2					LC	LC
ПЛАЗУНИ									
<i>Lacerta agillis</i>	Ящірка прудка		2					LC	LC
ПТАХИ									
<i>Acrocephalus schoenobaenus</i>	Очеретянка лучна		2						
<i>Alauda arvensis</i>	Жайворонок польовий		3						

Назва виду наукова	Назва виду звичайна	Червона книга України,	Бернська конвенція, додаток	Вашингтонська конвенція,	Бонська конвенція, додаток	АЕВА	EUROBATS	Європ. Червоний список,	Червона книга МСОП (IUSN)
<i>Anas platyrhynchos</i>	Крижень		3		1,2	+			
<i>Anser anser</i>	Гуска сіра		3		1,2	+			
<i>Aquila pomarina</i>	Підорлик малий	Рд	2	2	1,2				
<i>Ardea cinerea</i>	Чапля сіра		3						
<i>Buteo buteo</i>	Канюк звичайний		2	2	1,2				
<i>Ciconia ciconia</i>	Лелека білий		2		2	+			
<i>Ciconia nigra</i>	Лелека чорний	Рд	2	2	2	+			
<i>Circus aeruginosus</i>	Лунь очеретяний		2	2	1,2				
<i>Circus cyaneus</i>	лунь польовий	Рд	2	2	1,2				
<i>Cuculus canorus</i>	Зозуля звичайна		3						
<i>Delichon urbica</i>	Ластівка міська		2						
<i>Dendrocopos major</i>	Дятел звичайний		2						
<i>Dendrocopos medius</i>	Дятел середній		2						
<i>Dendrocopos minor</i>	Дятел малий		2						
<i>Erithacus rubecula</i>	Вільшанка		2		2				
<i>Fringilla coelebs</i>	Зяблик		3						
<i>Grus grus</i>	Журавель сірий	Рд	2	2	1,2	+			
<i>Hirundo rustica</i>	Ластівка сільська		2						
<i>Lanius collurio</i>	Сорокопуд терновий		2						
<i>Larus ridibundus</i>	Мартин звичайний		3						
<i>Lullula arborea</i>	Жайворонок лісовий		3						
<i>Luscinia luscinia</i>	Соловейко східний		2		2				
<i>Parus major</i>	Синиця велика		2						
<i>Passer montanus</i>	Горобець польовий		3						
<i>Phylloscopus collybita</i>	Вівчарик-ковалик		2						
<i>Picus viridis</i>	Жовна зелена	Вр	2						
<i>Podiceps cristatus</i>	Пірнікоза велика		3						
<i>Podiceps ruficollis</i>	Пірнікоза мала		2						
<i>Regulus ignicapillus</i>	Золотомушка червоночуба	но	2						
<i>Sitta europaea</i>	Повзик		2						
<i>Turdus merula</i>	Дрізд чорний		3		2				

Назва виду наукова	Назва виду звичайна	Червона книга України,	Бернська конвенція, додаток	Вашингтонська конвенція,	Бонська конвенція, додаток	АЕВА	EUROBATS	Європ. Червоний список,	Червона книга МСОП (IUSN)
<i>Turdus philomelos</i>	Дрізд співочий		3		2				
<i>Upupa epops</i>	Одуд		2						
ССАВЦІ									
<i>Alces alces</i>	Лось європейський	+	3						
<i>Capreolus capreolus</i>	Козуля європейська		3						
<i>Castor fiber</i>	Бобер європейський		3						
<i>Lepus europaeus</i>	Заєць сирій		3						
<i>Lutra lutra</i>	Видра річкова	Но	2	1				Nt	Nt
<i>Martes martes</i>	Куниця лісова		3						
<i>Myotis bechsteini</i>	Нічниця довговуха	Зн	2		2		+		
<i>Myotis myotis</i>	Нічниця велика	Вр	2		2		+		
<i>Sciurus vulgaris</i>	Вивірка звичайна		3						

Отже, під час польових досліджень в межах Філії «Дубенське лісове господарство» ДП «Ліси України» виявлено види фауни, внесені в Червону книгу: *Aglia tau* Сатурнія руда, *Aratura iris* Райдужниця велика, *Callimorpha dominula* Ведмедиця-господиня, *Calopteryx virgo* Красуня-діва, *Calosoma sycophanta* Красотіл пахучий, *Catocala fraxini* Стрічкарка орденська блакитна, *Iphiclides podalirius* Подалірій, *Limenitis populi* Стрічкарка тополева, пасмовець тополевий, *Lucanus cervus* Жук-олень, *Papilio machaon* Махаон, *Parnassius mnemosyne* Мнемозина, *Temnostoma meridionale* Пилкоротиця південна, *Aquila pomarina* Підорлик малий, *Ciconia nigra* Лелека чорний, *Circus cyaneus* лунь польовий, *Grus grus* Журавель сирій, *Picus viridis* Жовна зелена, *Regulus ignicapillus* Золотомушка червоночуба, *Lutra lutra* Видра річкова, *Myotis bechsteini* Нічниця довговуха, *Myotis myotis* Нічниця велика

У Філії «Дубенське лісове господарство» ДП «Ліси України» виявлено місця гніздування птахів, занесених до Червоної книги (табл. 3.8).

4.05.2022 року експертами орнітологами проведено дослідження виявлених гнізд лелеки чорного.

Таблиця 3.8.

Перелік місць гніздування птахів

			Насадження в радіусі 1 км.	
Лісництво	Назва виду	Місце знаходження гнізда	Квартал	Виділи
Новомалинське	Лелека чорний			

Квартально-видільний перелік надається у звіті з конфіденційною інформацією.

Знахідки рідкісних видів тварин на території Філії «Дубенське лісове господарство» ДП «Ліси України» наведено в таблиці 3.9.

Таблиця 3.9.

Знахідки рідкісних видів тварин

Назва виду	Назва виду	Квартал	Виділ
Верхівське лісництво			
<i>Lucanus cervus</i>	Жук-олень		
<i>Apatura iris</i>	Райдужниця велика, мінливець великий		
<i>Parus major</i>	Синиця велика		
<i>Dendrocopos medius</i>	Дятел середній		
<i>Buteo buteo</i>	Канюк звичайний		
Мостівське лісництво			
<i>Parnassius mnemosyne</i>	Мнемозина		
<i>Urupa eops</i>	Одуд		
<i>Turdus philomelos</i>	Дрізд співочий		
<i>Luscinia luscinia</i>	Соловейко східний		
<i>Fringilla coelebs</i>	Зяблик		
<i>Lullula arborea</i>	Жайворонок лісовий		
<i>Buteo buteo</i>	Канюк звичайний		

Новомалинське лісництво			
<i>Acrocephalus schoenobaenus</i>	Очеретянка лучна		
<i>Anas platyrhynchos</i>	Крижень		
<i>Anser anser</i>	Гуска сіра		
<i>Ardea cinerea</i>	Чапля сіра		
<i>Larus ridibundus</i>	Мартин звичайний		
<i>Cuculus canorus</i>	Зозуля звичайна		
<i>Dendrocopos major</i>	Дятел звичайний		
<i>Fringilla coelebs</i>	Зяблик		
<i>Lanius collurio</i>	Сорокопуд терновий		
<i>Podiceps ruficollis</i>	Пірникоза мала		
<i>Podiceps cristatus</i>	Пірникоза велика		
<i>Lutra lutra</i>	Видра річкова		
Хорівське лісництво			
<i>Upupa epops</i>	Одуд		
<i>Passer montanus</i>	Горобець польовий		
<i>Dendrocopos major</i>	Дятел звичайний		
<i>Sitta europaea</i>	Повзик		
<i>Capreolus capreolus</i>	Козуля європейська		
Гощанське лісництво			
<i>Cuculus canorus</i>	Зозуля звичайна		
<i>Parus major</i>	Синиця велика		
<i>Sitta europaea</i>	Повзик		
<i>Dendrocopos major</i>	Дятел звичайний		

Квартально-видільний перелік надається у звіті з конфіденційною інформацією.

4. Моніторинг раритетних видів на території планової діяльності

Дослідження проведені за маршрутними шляхами, що включають об'єкти ПЗФ та ділянки чергової лісосіки, зазначеними на планово-картографічних матеріалах. Польовими дослідженнями охоплено усі ділянки, відведені у рубки головного користування та, частково – ділянки, де заплановано проведення вибіркових та суцільних санітарних рубок.

У ході складання маршрутних шляхів було проаналізовано таксаційні матеріали, з метою деталізації складу, структури, віку деревостанів, для побудови найбільш доцільних та оптимізованих шляхів обстеження. Детальні дослідження рослинного світу здійснено на облікових площадках.

На планово-картографічному матеріалі зазначено об'єкти планованої діяльності, раритетні види і угруповання та об'єкти природно-заповідного фону (ПЗФ) (Додаток Б).

Дослідження суміжних ділянок, які примикають до планованої діяльності проведено по контуру відводів деревостанів. По контуру ділянок головного користування здійснено дослідження ділянок на відстані 100 метрів.

Дані щодо локалізації ділянок планованої діяльності, де запроектовано рубки головного користування наведені у таблиці 5.1, 5.2.

Всі передбачені ділянки чергової лісосіки розташовані за межами природно-заповідних об'єктів, під час дослідження на них не виявлено раритетних видів та угруповань.

Під час дослідження обстежено територію планової діяльності кожного лісництва, включаючи ділянки чергової лісосіки головного користування на 2023-2024 роки та об'єкти природо-заповідного фонду.

Для кожного лісництва складено карти поширення раритетних видів та угруповань.

Детальна інформація про реєстрацію видів рослин та тварин виявлених в обстежених лісництвах надається у звіті з конфіденційною інформацією.

Відповідно до заходів охорони, наведених в Червоній книзі України для видів флори, що зростають в межах Філії «Дубенське лісове господарство» ДП «Ліси України» рекомендовано заборонити збирання рослин, несанкціоновану заготівлю рослин та порушення умов місцезростання, вирубування, випас, сінокосіння на луках, осушення боліт. Рекомендується контроль за станом популяцій.

Відповідно до заходів охорони, наведених в Червоній книзі України для видів орнітофауни рекомендовано виявлення та охорона гнізд птахів та гніздових ділянок, для фауни виявлення та охорона місць перебування та розмноження. Рекомендується контроль за станом популяцій.

Отже, при складанні переліку ділянок рубок головного користування місця знаходження видів Червоної книги будуть виключені з переліку.

За результатами проведених польових науково-дослідних робіт у межах планованої діяльності підприємства (рубки головного користування) не виявлені види флори та фауни, занесені до Червоної книги та до переліку рідкісних і зникаючих видів фауни та флори (додаток 1, 2 і 3 Бернської Конвенції та з додатку 1 Резолюції №6 (1998). За умови, якщо такі будуть виявлені під час відводів або ж безпосереднього проведення рубок головного користування вони повинні бути збережені згідно чинного Законодавства.

У разі дотриманні всіх рекомендацій та чинного Законодавства вплив від передбачених рубок на об'єкти природно-заповідного фонду здійснюватися не буде.

5. Характеристика планової діяльності

Польовими дослідженнями охоплено ділянки, відведені у рубки головного користування (табл.5.1, 5.2).

Дослідження суміжних ділянок, які примикають до планованої діяльності проведено по контуру відводів деревостанів. По контуру ділянок головного користування здійснено до слідження ділянок на відстані 100 метрів.

Усього по підприємству на 2023 рік в рубки головного користування було відведено 30 ділянок.

Інформація про наявність раритетних видів флори і фауни, угруповань Зеленої книги, природних оселищ Бернської Конвенції на відведених ділянках наведена в таблиці 5.1.

Таблиця 5.1.

Відомість чергової лісосіки головного користування на 2023 рік

Лісництво	Переважаюча порода	Місцезнаходження ділянки		Площа, га	Раритетні види та угруповання
		Квартал	Виділ		
Верхівське	Дуб				відсутні
	Береза				-//-
	Граб				-//-
	Сосна				-//-
Гощанське	Граб				-//-
	Дуб				-//-
	Вільха				-//-
	Граб				-//-
	Вільха				-//-
	Осика				-//-
	Вільха				-//-
Мостівське	Береза				-//-
	Вільха				-//-
	Сосна				-//-
	Вільха				-//-
	Граб				-//-
Новомалинське	Вільха				-//-

Лісництво	Переважаюча порода	Місцезнаходження ділянки		Площа, га	Раритетні види та угруповання
		Квартал	Виділ		
Лісництво	Сосна				-//-
	Сосна				-//-
	Сосна				-//-
	Сосна				-//-
	Сосна				-//-
	Сосна				-//-
	Сосна				-//-
Хорівське	Береза				-//-
	Береза				-//-
	Граб				-//-
	Береза				-//-
	Граб				-//-

Квартально-видільний перелік надається у звіті з конфіденційною інформацією.

Попередній аналіз даних обстеження показує, що на 30 ділянках планованої діяльності (відведених під рубки головного користування на 2023 рік) на час обстежень не зареєстровані місцезнаходження раритетних видів та угруповань.

Усього по підприємству на 2024 рік в рубки головного користування було відведено 70 ділянок.

Інформація про наявність раритетних видів флори і фауни, угруповань Зеленої книги, природних оселищ Бернської Конвенції на відведених ділянках наведена в таблиці 5.2.

Таблиця 5.2.

Відомість чергової лісосіки головного користування на 2024 р.

Лісництво	Квартал	Виділ	Площа	Господарство	ТЛУ	Раритетні види та угруповання
Верхівське				грабова	Д2ГД	відсутні
Верхівське				грабова	Д3ГД	-//-
Верхівське				ясенева	Д3ГД	-//-
Верхівське				дубова	Д2ГД	-//-

Верхівське				грабова	Д2ГД	-//-
Верхівське				ясенева	Д2ГД	-//-
Верхівське				вільхова	Д4Влч	-//-
Верхівське				березова	С2ГД	-//-
Верхівське				березова	Д2ГД	-//-
Верхівське				березова	Д2ГД	-//-
Верхівське				ясенева	Д2ГД	-//-
Верхівське				ясенева	Д2ГД	-//-
Верхівське				дубова	Д2ГД	-//-
Верхівське				соснова	Д2ГД	-//-
Верхівське				осикова	Д2ГД	-//-
Гощанське				грабова	С3ГД	-//-
Гощанське				грабова	С3ГД	-//-
Гощанське				грабова	С3ГД	-//-
Гощанське				грабова	С3ГД	-//-
Гощанське				грабова	С3ГД	-//-
Гощанське				грабова	С3ГД	-//-
Гощанське				осикова	Д3ГД	-//-
Мостівське				дубова	С2ГД	-//-
Мостівське				соснова	В3ДС	-//-
Мостівське				соснова	С2ГДС	-//-
Мостівське				соснова	С3ГДС	-//-
Мостівське				соснова	В3ДС	-//-
Мостівське				соснова	В4ДС	-//-
Мостівське				соснова	С3ГДС	-//-
Мостівське				березова	Д2ГД	-//-
Мостівське				березова	Д2ГД	-//-
Мостівське				березова	Д2ГД	-//-
Мостівське				дубова	С2ГД	-//-
Мостівське				дубова	С2ГДС	-//-
Мостівське				дубова	С2ГД	-//-
Мостівське				дубова	В3ДС	-//-
Мостівське				соснова	С2ГДС	-//-
Мостівське				соснова	С3ГДС	-//-
Мостівське				вільхова	В3ДС	-//-
Мостівське				грабова	В4ДС	-//-
Мостівське				грабова	С3ГДС	-//-
Новомалинське				соснова	С2ГДС	-//-
Новомалинське				соснова	С3ГДС	-//-

Новомалинське				соснова	С3ГДС	-//-
Новомалинське				соснова	В3ДС	-//-
Новомалинське				соснова	В3ДС	-//-
Новомалинське				соснова	С2ГДС	-//-
Новомалинське				соснова	С2ГДС	-//-
Новомалинське				соснова	С2ГДС	-//-
Новомалинське				соснова	С2ГДС	-//-
Новомалинське				соснова	С2ГДС	-//-
Новомалинське				соснова	С2ГДС	-//-
Новомалинське				вільхова	С4ВЛЧ	-//-
Новомалинське				осикова	С3ГД	-//-
Новомалинське				вільхова	С4Влч	-//-
Новомалинське				вільхова	Д4ВЛЧ	-//-
Новомалинське				соснова	С3ГДС	-//-
Хорівське				грабова	Д2ГД	-//-
Хорівське				вільхова	С4Влч	-//-
Хорівське				вільхова	С4Влч	-//-
Хорівське				грабова	Д2ГД	-//-
Хорівське				вільхова	С4Влч	-//-
Хорівське				грабова	Д2ГД	-//-
Хорівське				грабова	Д2ГД	-//-
Хорівське				вільхова	С4Влч	-//-
Хорівське				грабова	Д2ГД	-//-
Хорівське				березова	Д3ГД	-//-
Хорівське				березова	Д3ГД	-//-
Хорівське				березова	Д2ГД	-//-
Хорівське				дубова	Д2ГД	-//-

Квартально-видільний перелік надається у звіті з конфіденційною інформацією.

Попередній аналіз даних обстеження показує, що на 70 ділянках планованої діяльності (відведених під рубки головного користування на 2024 рік) на час обстежень не зареєстровані місцезнаходження раритетних видів та угруповань.

Планована діяльність, яка включає заходи із поліпшення санітарного стану лісів у межах лісового фонду передбачає переважно проведення вибіркового та суцільних санітарних рубок. Санітарні рубки зосереджені переважно у насадженнях, які характеризуються незадовільним станом, пошкодженням стовбуровими шкідниками та всиханням.

Моніторинг за деревоживучими комахами на місці провадження планованої діяльності здійснюється шляхом обстеження територій та оглядом і контролем територій, на яких спостерігається висихання деревини в результаті хвороб лісу або життєдіяльності шкідників.

Зрубані ділянки будуть заліснені у відповідності до вимог правил лісовідновлення в лісах України.

6. Інформація з метою проведення ідентифікації належності лісових територій до пралісів, квазіпралісів і природних лісів

За результатами аналізу відповідності показників ідентифікованих ділянок до критеріїв пралісів, квазіпралісів та природних лісів згідно матеріалів лісовпорядкування у Філії «Дубенське лісове господарство» ДП «Ліси України» природних лісів, пралісів та квазіпралісів не виявлено.

В межах лігоспу виявлено деревостани у віці старше 120 років площею 200,4 га (табл. 6.1).

Таблиця 6.1.

Деревостани віком старше 120 років

підрозділ	квартал	виділ	площа	Склад	Вік	поточний вік
Хорівське				5Сз3Дз2Гз+Чш	115	120
Верхівське				6Дз4Гз	120	125
Верхівське				8Дз2Гз+Клг	135	140
Верхівське				8Дз2Гз+Клг	135	140
Мостівське				7Дз2Гз1Бп	135	140
Мостівське				8Сз2Бп	115	120
Мостівське				6Дз2Сз2Гз+Клг	130	135
Мостівське				8Дз2Гз+Сз+Клг	130	135
Мостівське				4Дз5Гз1Бп+Сз+Клг	160	165
Мостівське				4Дз3Гз1Бп2Клг	160	165
Мостівське				7Сз2Яле1Бп+Ос	145	150
Мостівське				6Сз1Яле2Влч1Бп	130	135
Мостівське				6Сз2Влч1Бп1Яле	130	135
Мостівське				10Сз	115	120
Мостівське				9Сз1Дз	125	130
Мостівське				8Дз2Гз+Клг+Сз	130	135
Мостівське				9Сз1Дз	120	125
Мостівське				5Дз4Гз1Клг	115	120
Мостівське				9Дз1Гз+Бп+Клг	120	125
Мостівське				6Дз3Гз1Клг+Сз	130	135
Мостівське				5Дз4Гз1Клг+Ос	115	120
Мостівське				6Дз3Гз1Клг	130	135
Мостівське				6Сз2Бп2Влч	115	120
Мостівське				7Дз2Гз1Клг+Сз	125	130
Мостівське				5Дз2Клг2Гз1Сз	115	120
Мостівське				4Дз5Гз1Клг	115	120

підрозділ	квартал	виділ	площа	Склад	Вік	поточний вік
Мостівське				4Дз5Гз1Клг	115	120
Мостівське				3Дз5Гз2Клг	115	120
Новомалинське				8Сз2Дз	115	120
Новомалинське				9Сз1Дз	115	120
Новомалинське				8Сз2Дз	115	120
Новомалинське				10Сз	125	130
Новомалинське				10Сз+Бп+Дз	115	120
Новомалинське				10Сз	120	125
Новомалинське				10Сз+Гз	120	125
Новомалинське				10Сз	120	125
Новомалинське				10Сз	120	125
Новомалинське				10Сз+Дз	120	125
Новомалинське				5Сз5Влч+Бп	115	120
Новомалинське				10Сз+Влч	120	125
Новомалинське				10Сз+Гз+Дз+Бп	120	125
Новомалинське				10Сз+Дз	120	125
Новомалинське				10Сз	120	125
Новомалинське				7Сз3Гз+Дз	120	125
Новомалинське				10Сз+Дз	120	125
Новомалинське				10Сз	120	125
Новомалинське				10Сз+Влч	120	125
Новомалинське				10Сз+Дз	140	145
Новомалинське				10Сз+Дз	140	145
Новомалинське				10Сз+Дз	140	145
Новомалинське				10Сз+Дз	140	145
Новомалинське				10Сз	140	145
Новомалинське				10Сз+Дз	140	145
Новомалинське				10Сз+Дз	140	145
Новомалинське				10Сз+Дз	140	145
Новомалинське				10Сз+Дз	140	145
Новомалинське				10Сз+Дз	140	145
Новомалинське				10Сз+Дз	140	145
Новомалинське				10Сз+Дз	140	145
Новомалинське				10Сз+Дз	140	145
Новомалинське				5Дз2Сз2Гз1Влч	160	165
Новомалинське				9Сз1Дз+Гз+Влч	140	145
Новомалинське				4Дз3Влч2Бп1Гз+Сз	120	125
Новомалинське				4Дз3Влч2Бп1Гз	120	125
Новомалинське				7Дз3Гз+Клг	190	195

Квартально-видільний перелік надається у звіті з конфіденційною інформацією.

За результатами дослідження ВО «Укрдержліспроєкт» з'ясовано, що на ділянках, які формують кластери по 20 га і більше проводилися в минулому господарські заходи, а решта ділянок не формують кластери необхідної площі.

7. Інформація щодо проведення лісовідновлення на лісосіках рубок головного користування

У 2023 році підприємством здійснено планову діяльність на площі 47,3 га.

Лісовідновлення проведено на площі 90,1 га основними лісоутворюючими породами, в тому числі в рахунок лісосіки поточного року – 26,0 га.

Рік проведення	Суцільні зруби, всього, га	В тому числі головне користування, га	Лісовідновлення, га												
			всього	В тому числі за основними лісоутворюючими породами								В тому за рахунок лісосіки поточного року, га	В тому числі, га		
				Лісові культури	Природне поновлення	В тому числі зі сприятливим природному поновленню									
сосна	дуб	Модрина	Вільха	Ялина	Ясеня	Клен-явір	Береза								
2022	67,1	58,3	79,0	39,2	18,5	3,5	10	1	2,1	3,2	1,5	3,2	59,5	19,5	0,8
2023	47,3	47,3	90,1	23,9	39,9	12,4	10,7	-	1	-	2,2	26,0	26,0	-	-

8. Облік заготовленої деревини та лісопродукції

Облік заготовленої деревини та лісопродукції за період планової діяльності 2023 року наведено в таблиці 8.1.

Таблиця 8.1.

Приймання лісопродукції (універсальний звіт)

Параметри: Початок періоду: 01.01.2023 00:00:00
Кінець періоду: 31.12.2023 23:59:59

Лісництво	Разом
Вид рубки	Об'єм
Верхівське	7 005,7984
ПРЖ	223,4548
ПРХ	725,3600
СЛР	2 642,9840
СРВ	3 413,9996
Гощанське	2 714,8830
ПРЖ	36,0000
СЛР	2 131,7650
СРВ	547,1180
Мостівське	9 491,0260
ПРЖ	108,1330
ПРХ	3 286,3040
СЛР	3 070,0410

СРВ	3 026,5480
Новомалинське	12 373,8010
ПРЖ	215,2540
ПРХ	2 383,7680
СЛР	5 316,2920
СРВ	4 458,4870
Хорівське	7 553,8020
ПРЖ	80,9220
ПРХ	3 903,4700
СЛР	2 056,6020
СРВ	1 512,8080
Разом	39 139,3104

9. Моніторинг заходів, які передбачають запобігання негативного впливу на довкілля

Відповідно до Методичних рекомендацій проаналізовано вплив планової діяльності на біорізноманіття (табл. 9.1).

Таблиця 9.1.

Заходи, які передбачають запобігання негативного впливу на довкілля

Фактор довкілля	Потенційні негативні впливи	Опис передбачених заходів на запобігання негативного впливу	Результати моніторингу
<i>Лісозаготівля</i>			
<i>Ґрунти</i>	В результаті пошкодження ґрунтів, збільшується небезпека появи ерозії	Призупиняти роботи під час перезволоження верхнього шару ґрунту; розміщувати навантажувальні площадки в легкодоступних місцях	Ознаки ерозії в межах лісгоспу не виявлено
	Ущільнення ґрунтів, зміна структури, зниження їхньої водопроникності та водоутримуючої здатності	Залишати порубкові рештки для перегнивання на лісосіці	Планова діяльність відповідає екологічним вимогам
	Внаслідок великої кількості порубкових решток підвищується пожежна небезпека	Спалювання порубкових решток проводити під час пожежобезпечного періоду та з дотриманням всіх правив протипожежної безпеки	Планова діяльність відповідає екологічним вимогам
<i>Ґрунти</i>	Забруднення ґрунту нафтопродуктами та відходами	Забезпечувати безпечне використання й зберігання ПММ для запобігання	Планова діяльність відповідає екологічним вимогам

Фактор довкілля	Потенційні негативні впливи	Опис передбачених заходів на запобігання негативного впливу	Результати моніторингу
		<p>можливого забруднення ґрунту. Влаштувати місце заправки бензопил або використовувати гумові коврики. На верхніх складах, пунктах заправки ПММ, місцях заправки техніки у лісі, повинен знаходитись готовий до використання абсорбент (мішечок із сухою тирсою). Тверді відходи (шини, пляшки, промаслене ганчір'я, сміття тощо) повинні вивозитись з лісу та утилізуватись.</p>	
<p>Природі оселищ а (біотопи) Бернської Конвенції,</p>	<p>Знижується біорізноманіття лісових видів</p>	<p>Збереження найцінніших насаджень</p>	<p>Визначено: 15 Природих оселищ (біотопів) Бернської Конвенції</p>
<p><i>Рослинність</i></p>	<p>Знижується біорізноманіття лісових видів</p>	<p>Виявляти і заносити до технологічних карт місця зростання рідкісних і зникаючих рослинних видів, що зустрічаються на ділянці</p>	<p>Визначено: 15 Природих оселищ (біотопів) Бернської Конвенції, 10 угруповань Зеленої книги, 18 видів ЧКУ, 6 види СИТЕС, 16 регіонально-рідкісних видів. Створено охоронні зони. Всі</p>

Фактор довкілля	Потенційні негативні впливи	Опис передбачених заходів на запобігання негативного впливу	Результати моніторингу
			місцезнаходження збережено.
	Зменшення кількості підросту в результаті проведення лісогосподарських заходів	Вибирати метод та сезон проведення рубки, що гарантує збереження благонадійного підросту господарськоцінних порід для лісовідновлення природнім шляхом	Планова діяльність відповідає екологічним вимогам
<i>Фауна</i>	Руйнування середовища існування, порушення спокою тварин внаслідок проведення рубок. Присутність машин і людей при лісозаготівлі порушують спокій тварин	Виявляти і заносити до технологічних карт місцезнаходження зникаючих видів, що зустрічаються на ділянці, планувати та виконувати заходи з їх охорони	Проводяться пошуки гнізд та місць розмноження видів фауни
<i>Водний режим території</i>	Водоутримуюча здатність ґрунтів знижується на зрубках, що призводить до збільшення поверхневого стоку. Забруднення вод нафтопродуктами, відходами негативно впливає на живі організми водоймищ	Зберігати лісову рослинність у буферній зоні на берегах водоймищ. Забезпечувати безпечне використання й зберігання хімікатів, ПММ для запобігання можливого забруднення вод.	Планова діяльність відповідає екологічним вимогам
<i>Лісовідновлення</i>			
<i>Ґрунти</i>	Ґрунтова ерозія після підготовки ґрунту на	Відновлювати лісовий покрив якомога	Планова діяльність

Фактор довкілля	Потенційні негативні впливи	Опис передбачених заходів на запобігання негативного впливу	Результати моніторингу
	ділянках	швидше. Не проводити суцільну підготовку ґрунту на крутих схилах, нестабільних або ерозійно-небезпечних ґрунтах	відповідає екологічним вимогам
	При використанні машин і механізмів можливе ущільнення та забруднення паливномастильними матеріалами	Використовувати природозберігаючі технологію та техніку або виконувати роботи вручну. Забезпечувати безпечне використання й зберігання ПММ	Планова діяльність відповідає екологічним вимогам

В результаті моніторингу встановлено, що планова діяльність Філії «Дубенське лісове господарство» ДП «Ліси України» відповідає екологічним вимогам.

Діяльність в об'єктах природно-заповідного фонду та на флористично цінних територіях не проводиться.

Виділено охоронні зони в місцезнаходженнях раритетних видів відповідно Наказу Міністерства екології та природних ресурсів України «Про додаткові заходи щодо збереження рідкісних та зникаючих видів тварин та рослин» від 29 грудня 2016 року №557 та Постанови Кабінету Міністрів України від 12 травня 2023 р. № 499 «Порядок створення охоронних зон для збереження біорізноманіття у лісах».

**10. Оцінка впливу господарської діяльності на ґрунтовий покрив,
окремих лісових кварталів та виділів у ОСТРОЗЬКОМУ ВІДДІЛЕННІ
ФІЛІЇ «ДУБЕНСЬКЕ ЛІСОВЕ ГОСПОДАРСТВО» ДП «ЛІСИ
УКРАЇНИ»**

Ґрунтовий покрив обстежених ділянок Острозького відділення філії «Дубенське лісове господарство» ДП «Ліси України» представлений сірими опідзоленими ґрунтами з різним ступенем акумуляції гумусу і опідзолювання. Темно-сірі опідзолені ґрунти мають високу природну родючість (високий вміст гумусу, сприятливі водно-фізичні властивості, високу водопроникність і водостійкість агрегатів).

Світло-сірі і сірі опідзолені ґрунти мають більш низьку природну родючість. Для них характерні несприятливі водно-фізичні властивості (низька водопроникність, невисока водостійкість ґрунтових агрегатів), низький вміст гумусу, мало загальних і доступних рослинам форм елементів живлення, вони мають кислу реакцію ґрунтового розчину.

На обстеженій території не виявлено проявів розвитку водної чи вітрової ерозії завдяки рівному рельєфу території, добре розвиненій листовій підстилці та трав'янистому покриву.

Ці площі були визначені, як репрезентативні, для таких кварталів та виділів лісництв:

Лісництво	Квартал	Виділ	Площа
Верхівське	19	19	2,8
Верхівське	14	17	1,0
Верхівське	5	60	2,5
Верхівське	5	67	0,3
Верхівське	11	12	4,3
Верхівське	9	23	2,6
Верхівське	1	3	1,0
Верхівське	26	10	2,3
Верхівське	26	12	2,0
Верхівське	6	11	1,2
Верхівське	29	8	3,0
Верхівське	18	8	2,3

Верхівське	23	23	3,0
Гощанське	5	32	1,7
Гощанське	4	30	4,0
Гощанське	4	19	1,9
Гощанське	4	8	1,1
Гощанське	17	23	0,4
Мостівське	61	25	0,8
Мостівське	56	2	1,4
Мостівське	39	4	0,4
Мостівське	55	17	2,6
Мостівське	67	28	0,7
Мостівське	42	13	1,5
Мостівське	8	15	2,2
Мостівське	10	11	3,8
Мостівське	11	2	4,5
Мостівське	85	10	2,4
Мостівське	80	3	2,5
Мостівське	85	10	2,4
Мостівське	42	19	1,2
Мостівське	69	34	1,0
Мостівське	66	7	1,0
Мостівське	66	14	1,6
Мостівське	66	27	0,4
Новомалинське	11	15	2,0
Новомалинське	12	17	1,1
Новомалинське	22	31	1,4
Новомалинське	24	8	1,1
Новомалинське	24	10	1,9
Новомалинське	54	27	1,6
Новомалинське	58	19	3,0
Новомалинське	61	11	1,2
Новомалинське	59	12	1,1
Новомалинське	62	6	2,5
Новомалинське	28	5	0,9
Новомалинське	28	14	1,9
Новомалинське	31	8	2,7
Хорівське	36	19	1,1
Хорівське	6	15	1,7
Хорівське	36	29	2,1
Хорівське	16	29	3,0
Хорівське	15	13	0,9
Хорівське	46	1	2,9

Хорівське	32	3	0,5
Хорівське	25	49	2,5
Хорівське	17	25	2,8
Хорівське	14	7	1,3
Хорівське	17	33	3,4

Враховуючи складні геоморфологічні умови ґрунтоутворення і регіональні особливості ведення лісогосподарської діяльності в умовах як Лісостепу, так і для Малого Полісся, де знаходяться землі господарства, у процесі післяпроектного моніторингу необхідно виділяти репрезентативні виділи для площ головного користування, які визначаються річними планами лісогосподарських робіт чи річними лісосічними відомостями у відповідності до фонду рубок.

Вважаємо за можливе проведення всіх видів рубок (рубки головного користування, санітарні та інші), передбачених Законодавством України, на представленому масиві головного користування.

11. Моніторинг стану ґрунтового покриву репрезентативних виділів після проведення планованої діяльності у ОСТРОЗЬКОМУ ВІДДІЛЕННІ ФІЛІЇ «ДУБЕНСЬКЕ ЛІСОВЕ ГОСПОДАРСТВО» ДП «ЛІСИ УКРАЇНИ»

Післяпроектний моніторинг, проведений на прикладі 7 виділів Острозького відділення філії «Дубенське лісове господарство» ДП «Ліси України» показав, що розбіжностей між прогнозованим та фактичним впливом господарської діяльності на ґрунтовий покрив не виявлено. На деяких виділах спостерігаються незначні пошкодження лісової підстилки, техногенні продавлення ґрунту в результаті проходів важкої колісної техніки під час лісорубних робіт. Більшість виділів мають рівнинний рельєф, деякі ділянки з розвиненим мікрорельєфом, але всі вони безстічні. Потужний шар лісової підстилки, висока поглинаюча здатність ґрунтів легкого гранулометричного складу (супіщаного), виключають можливість розвитку водної або вітрової ерозії на обстеженій території. На більшості виділів проведений комплекс робіт з підготовки ґрунту для подальшого лісокористування, проведені посадки саджанців наступних лісових порід, спостерігається також їх самовідновлення.

Для Острозького відділення філії «Дубенське лісове господарство» ДП «Ліси України» репрезентативними були визначені такі ділянки:

Гощанське лісництво – квартал 3 (виділ 28), квартал 9 (виділ 25);

Новомалинське лісництво –квартал 12 (виділ 29.1), 11 (виділ 20);

Мостівське лісництво – квартал 61 (виділ 17), квартал 57 (виділ 14), квартал 56 (виділ 34).

Отже, ведення лісогосподарської діяльності з дотриманням встановлених законодавством України вимог, що ґрунтуються на багаторічному досвіді лісоводів практиків та сучасних наукових розробках у галузі лісівництва (Правила рубок головного користування, затверджені наказом Держкомітету лісового господарства України 23.12.2009 №364, зареєстровано в Міністерстві юстиції України 26.01.2010 р. за №85/17380, Санітарні правила в лісах України, затверджені постановою

Кабінету Міністрів України від 27.07. 1995 р. №555), не наносить жодної шкоди ґрунтовому покриву лісових масивів, не спричиняє розвиток деградаційних процесів взагалі, та процесів ерозії ґрунтів зокрема.

Висновки

У звіті наведено результати дослідження у відповідності до отриманого Висновку з оцінки впливу на довкілля від 29.11.2021 р. № 21/01-20216248134/1 планованої діяльності Філії «Дубенське лісове господарство» ДП «Ліси України» «Спеціальне використання лісових ресурсів у порядку проведення рубок головного користування та суцільних санітарних рубок Рівненський та Дубенський райони, Рівненська область» (реєстраційний номер справи про оцінку впливу на довкілля планованої діяльності 20216248134) та до погодженого з Міністерством захисту довкілля та природних ресурсів України графіку післяпроектного моніторингу передбачались наступні роботи.

Вивчення біорізноманіття у лісах Філії «Дубенське лісове господарство» ДП «Ліси України» проводилось у вегетаційний сезон 2019-2023 років під час маршрутних досліджень Волинського Полісся із складанням геоботанічних описів.

Досліджувались території об'єктів Смарагдової мережі України, об'єктів природно-заповідного фонду.

За матеріалами дослідження складено квартально-видільний перелік місцезнаходження видів флори, фауни та угруповань, які підлягають охороні та збереженню: об'єкти Червоної книги України; види з додатків 1, 2 і 3 до Конвенції про охорону дикої флори і фауни та природних середовищ існування у Європі (Бернської Конвенції) та з додатку 1 Резолюції №6 (1998) даної Конвенції; рослинні угруповання, занесені до Зеленої книги України; природні оселища (біотопи), що підлягають збереженню з додатку Резолюції 4 (1998) до Бернської Конвенції в межах Філії «Дубенське лісове господарство» ДП «Ліси України» для подальшого моніторингу за їхнім станом.

9 квітня, 14-16 травня, 1 липня 2021 року, 6 квітня, 10 серпня 2022 року, 5-6 червня 2023 року повторно обстежені ділянки, що заплановані для проведення рубок із фонду головного користування на 2023 -2024 роки та прилеглі території в межах 100 м, санітарних рубань.

За результатами аналізу відповідності показників ідентифікованих ділянок до критеріїв пралісів, квазіпралісів та природних лісів насадження Філії «Дубенське лісове господарство» ДП «Ліси України» не відносяться до цих категорій.

За результатами дослідження ВО «Укрдержліспроєкт» з'ясовано, що на ділянках, які формують кластери по 20 га і більше проводилися в минулому господарські заходи, а решта ділянок не формують кластери необхідної площі.

Територія Філії «Дубенське лісове господарство» ДП «Ліси України» є елементами регіональної екологічної мережі Рівненської області.

Територія Верхівського (кв. 28-44), Мостівського (16-24, 37, 45-52) і Новомалинського (кв. 1-29, 38-40) лісництв є ядром екомережі – Дермансько-Острозьке (Бущанське).

В межах лісового господарства проходять важливі екокоридори: Цумансько-Надслучанський, Дермансько-Горинський, Північноподільсько-Кременецький (Гологоро-Кременецький), Малополіський, Горинський південний.

Екологічні субкоридори: Мирогощансько-Бущанський, Дермансько-Тушебинський, Оженинсько-Клеванський.

Цумансько-Надслучанський, Північноподільсько-Кременецький (Гологоро-Кременецький) та Малополіський екокоридори відіграють міжрегіональне значення.

В системі регіональної екомережі Рівненської області в межах Філії «Дубенське лісове господарство» ДП «Ліси України» виділений річковий екокоридор - Горинський південний, який відіграє важливу регіональну та міжрегіональну біокомунікативну роль в системі об'єктів водного та прибережно-водного середовища, об'єднуючи відповідні типи водних, прибережних та евтрофно-болотних типів оселищ.

Цумансько-Надслучанський екокоридор включає північну частину Гощанського лісництва (кв. 1-12).

Дермансько-Горинський екокоридор включає Хорівське лісництво (кв. 17-41) і Верхівське лісництво (кв. 3-27.).

Північноподільсько-Кременецький (Гологоро-Кременецький) включає Мостівське (кв. 56-88) і Новомалинське (кв. 30-27, 39, 41-64) лісництва.

Малополіський екологічний коридор включає Новомалинське (кв. 65) лісництво.

Горинський південний екологічний коридор включає Гощанське (кв. 18-20) і Хорівське (кв. 1-3, 7-11) лісництва.

Мирогощансько-Бущанський екологічний субкоридор включає Мостівське лісництво (кв. 1-15).

Дермансько-Тушебинський екологічний субкоридор включає Верхівське лісництво (кв. 1-2).

Оженинсько-Клеванський екологічний субкоридор включає Хорівське лісництво (кв. 12-16).

В районі розташування Філії «Дубенське лісове господарство» ДП «Ліси України» наявні п'ять об'єктів Смарагдової мережі: UA 0000102 – Дермансько-Острозький національний природний парк, UA 0000424 – Острозька прохідна долина, UA 0000250 – Суражська дача, UA 0000413 Долина річки Горинь, UA 0000123 – Ізяславсько-Славутський.

Об'єкт Смарагдової мережі UA 0000102 – Дермансько-Острозький національний природний парк включає територію Мостівського (кв. 47-52, 62-65, 73-78) і Верхівського (кв. 38-44) лісництв.

Об'єкт Смарагдової мережі UA 0000424 – Острозька прохідна долина включає територію Мостівського (кв. 32-46, 53-61, 66-72, 79-88) і Новомалинського (кв. 1-14, 18-38) лісництв.

Об'єкт Смарагдової мережі UA 0000250 – Суражська дача включає територію Новомалинського (кв. 46-63, 78-79) лісництва.

Об'єкт Смарагдової мережі UA 0000413 Долина річки Горинь включає територію Гощанського (кв. 18-20) лісництва. Територія Хорівського (кв. 1-11) лісництва межує з даним об'єктом.

Об'єкт Смарагдової мережі UA 0000123 – Ізяславсько-Славутський межує з територією Новомалинського (кв. 64-65) лісництв.

Під час дослідження рослинного покриву Філії «Дубенське лісове господарство» ДП «Ліси України» виявлено 15 природних оселища (біотопи) Бернської Конвенції (додаток I Резолюції 4 (1996) Бернської Конвенції): C1.3413 Зарості *Hottonia palustris* на мілководдях, C2.34 Евтрофна рослинність повільно текучих водотоків, C3.2 Літоральні угруповання високих гелофітів (крім очерету), D2.3 Перехідні трясовини та сплавини, D5.2 Зарості крупних осок переважно без застою води, E2.2 Рівнинні та низькогірні сінокісні луки, E3.4 Мокрі або вологі евтрофні і мезотрофні луки, E5.4 Мокрі або вологі високотравні та папоротеві узлісся і луки, G1.21 Заплавні періодично мокрі ліси з домінуванням *Alnus* або *Fraxinus*, G1.41 Заболочені вільхові ліси на некислому торфі, G1.8 Ацидофільні ліси з домінуванням *Quercus*, G1.A1 Ліси *Quercus* – *Fraxinus* – *Carpinus betulus* на евтрофних і мезотрофних ґрунтах, G1.A4 Ліси на крутих схилах, G3.E Заболочені хвойні ліси неморальної зони, H3.511 Горизонтальні відслонення вапняків.

Природні оселища (біотопи) Бернської Конвенції (додаток I Резолюції 4 (1996) Бернської Конвенції) займають незначні площі, розташовані переважно в межах об'єктів природно-заповідного фонду, на крутих схилах, заболочених територіях, де рубки не проводяться.

В результаті досліджень було описано 10 угруповань Зеленої книги, що займають незначні площі:

19. Угруповання звичайнодубових лісів (*Querceta roboris*) з домінуванням плюща звичайного (*Hedera helix*);

21. Угруповання звичайнодубових лісів (*Querceta roboris*) з домінуванням у травостой скополії карніолійської (*Scopolia carniolica*);

22. Угруповання звичайнодубових лісів (*Querceta roboris*) з домінуванням у травостой цибулі ведмежої (*Allium ursinum*);

26. Угрупування скельнодубово–звичайнодубових лісів (*Querceto (petraeae)*–*Querceta (roboris)*).

31. Угрупування ацидофільних скельнодубових лісів (*Querceta petraeae*);

35. Угрупування звичайнососново–скельнодубових лісів (*Pineto (sylvestris)*–*Querceta (petraeae)*).

40. Угрупування скельнодубово–звичайнососнових лісів (*Querceto (petraeae)*–*Pineta (sylvestris)*)

61. Угрупування яворових лісів (*Acereta pseudoplatani*) з домінуванням у травостої лунарії оживаючої (*Lunaria rediviva*);

62. Угрупування яворових лісів (*Acereta pseudoplatani*) з домінуванням у травостої скополії карніолійської (*Scopolia carniolica*);

63. Угрупування яворових лісів (*Acereta pseudoplatani*) з домінуванням у травостої цибулі ведмежої (*Allium ursinum*).

У Червону книгу України внесено 18 видів рослин: *Botrychium multifidum* (S.G.Gmel.) Rupr., *Botrychium lunaria*, *Huperzia selago* (L.) Bernh ex Schrank et Mart, *Lycopodium annotinum* L., *Allium ursinum* L., *Epipactis helleborine* (L.) Crantz., *Galanthus nivalis* L., *Gladiolus imbricatus* L., *Goodyera repens* (L.) R.Br., *Iris sibirica* L., *Ligularia sibirica* Cass., *Lilium martagon* L., *Listera ovata* (L.) R. Br., *Lunaria rediviva* L., *Neottia nidus-avis* (L.) Rich., *Platanthera bifolia* Rich., *Platanthera chlorantha* (Cust.) Reichenb., *Scopolia carniolica* Jacq.

1 вид внесено до додатку «Конвенції про збереження дикої фауни і флори та природних середовищ у Європі»: *Ligularia sibirica* Cass.

6 видів підлягають охороні згідно з додатком «Конвенції про міжнародну торгівлю видами дикої фауни і флори, які перебувають під загрозою зникнення»: *Epipactis helleborine* (L.) Crantz., *Goodyera repens* (L.) R.Br., *Listera ovata* (L.) R. Br., *Neottia nidus-avis* (L.) Rich., *Platanthera bifolia* Rich., *Platanthera chlorantha* (Cust.) Reichenb.

16 видів є регіонально-рідкісними видами для флори Рівненської області: *Asplenium trichomanes* L., *Gymnocarpium dryopteris* (L.) Newm., *Matteuccia*

struthiopteris (L.) Tod., *Polystichum aculeatum* (L.) Roth, *Phegopteris connectilis* (Michx.) Watt, *Equisetum telmateia* Ehrh., *Aconitum lasiostomum* Reichenb., *Aquilegia vulgaris* L., *Astrantia major* L., *Cimicifuga europaea* Schipcz., *Dianthus stenocalyx* Juz., *Geranium phaeum* L., *Hedera helix* L., *Lonicera xylosteum* L., *Melittis sarmatica* Klok., *Phyteuma spicatum* L.

Види фауни, особливо орнітофауни, спорадично траплялися під час переміщення на всій території лісового господарства.

Відповідно до заходів охорони, наведених в Червоній книзі України для видів флори, що зростають в межах Філії «Дубенське лісове господарство» ДП «Ліси України» рекомендовано заборонити збирання рослин, несанкціоновану заготівлю рослин та порушення умов місцезростання, вирубування, випас, сінокосіння на луках. Рекомендується контроль за станом популяцій.

Відповідно до заходів охорони, наведених в Червоній книзі України для видів орнітофауни передбачається виявлення та охорона гнізд птахів та гніздових ділянок, для фауни виявлення та охорона місць перебування та розмноження. Рекомендується контроль за станом популяцій.

Під час дослідження обстежено територію планової діяльності кожного лісництва, включаючи ділянки чергової лісосіки головного користування на 2023-2024 роки та об'єкти природо-заповідного фонду.

Для кожного лісництва складено карти поширення раритетних видів та угруповань.

Дослідження проводилося двома робочими групами із біологами Глінською С.О. і Штокало С.С. Це дозволило обстежити ділянки фонду головного користування і скласти переліки раритетних видів та угруповань для лісгоспу.

Дослідження суміжних ділянок, які примикають до планованої діяльності проведено по контуру відводів деревостанів. По контуру ділянок головного користування здійснено дослідження ділянок на відстані 100 метрів.

Попередній аналіз даних обстеження показує, що на 30 ділянках планованої діяльності (відведених під рубки головного користування на 2023 рік) та на 70 ділянках

планованої діяльності (відведених під рубки головного користування на 2024 рік) на час обстежень не зареєстровані місцезнаходження раритетних видів та угруповань.

У 2023 році підприємством здійснено планову діяльність на площі 47,3 га.

Лісовідновлення проведено на площі 90,1 га основними лісоутворюючими породами, в тому числі в рахунок лісосіки поточного року – 26,0 га.

Зрубані ділянки будуть заліснені у відповідності до «Вимог правил лісовідновлення в лісах України».

В результаті моніторингу встановлено, що планова діяльність Філії «Дубенське лісове господарство» ДП «Ліси України» відповідає екологічним вимогам.

Діяльність в об'єктах природно-заповідного фонду та на флористично цінних територіях не проводиться.

Виділено охоронні зони в місцезнаходженнях раритетних видів відповідно Наказу Міністерства екології та природних ресурсів України «Про додаткові заходи щодо збереження рідкісних та зникаючих видів тварин та рослин» від 29 грудня 2016 року №557 та Постанови Кабінету Міністрів України від 12 травня 2023 р. № 499 «Порядок створення охоронних зон для збереження біорізноманіття у лісах».

Література

1. Андриєнко Т.Л. Рідкісні центральноевропейські види у флорі Волинської частини Західного Полісся / Т.Л. Андриєнко, О.І Прядко // Український ботанічний журнал. – 2006. – 63, № 5. – С. 661-670.
2. Андриєнко Т.Л. Растительный мир Украинского Полесья в аспекте его охраны. / Т.Л. Андриєнко, Ю.Р. Шеляг-Сосонко Киев: Наук думка, 1983. – 216 с.
3. Василюк О. Виявлення територій, придатних для оголошення об'єктами природно-заповідного фонду / Олексій Василюк, Анастасія Драпалюк, Григорій Парчук, Дарія Ширяєва. За заг. редакцією Олени Кравченко – Львів, 2015, 80 с.
4. Вінніченко Т.С. Рослини України під охороною Бернської конвенції / Вінніченко Т.С. – Хімджест, 2006. – 176 с.
5. Закон України "Про тваринний світ" від 13.12.2001 р. №2894-III // Верховна Рада України, 2002. – № 14. – ст. 97.
6. Закон України "Про рослинний світ" від 09.04.1999 р. №591-XIV // Верховна Рада України, 1999. – № 22-23. – ст. 198.
7. Закон України "Про Червону книгу України" від 07.02.2002 р. №3055-III // Верховна Рада України, 2002. – № 30. – ст. 201.
8. Закон України "Про Загальнодержавну програму формування національної екологічної мережі України на 2000-2015 роки" від 21.09.2000 р. №1989-III // Верховна Рада України, 2000. – № 47. – ст. 405.
9. Закону України "Про екологічну мережу України" від 24.06.2004 р. №1864-IV // Верховна Рада України, 2004. – № 45. – ст. 502.
10. Закону України "Про природно-заповідний фонд" від 16.06.1992 р. №2456-XII // Верховна Рада України, 1992. – № 34. – ст. 502.
11. Зелена книга України / під загальною редакцією члена-кореспондента НАН України Я.П. Дідуха – К.: Альтерпрес, 2009. – 448 с.

12. Конвенція про охорону дикої флори і фауни та природних середовищ існування в Європі (Берн, 1979). – К., 1998. – 76 с.
13. Куземко А. Тлумачний посібник оселищ Резолюції №4 Бернської конвенції, що знаходяться під загрозою і потребують спеціальних заходів охорони. / Куземко А., С. Садогурська, О. Василюк. – Київ, 2017. – 124 с.
14. Наказ Міністерства захисту довкілля та природних ресурсів України від 17.12.2020 № 368 «Про затвердження переліків рідкісних і таких, що перебувають під загрозою зникнення, та типових природних рослинних угруповань, які підлягають охороні і заносяться до Зеленої книги України, та природних рослинних угруповань, які вилучені із Зеленої книги України».
15. Наказ Міністерства захисту довкілля та природних ресурсів України від 15.02.2021 № 111 «Про затвердження переліків видів рослин та грибів, що заносяться до Червоної книги України (рослинний світ), та видів рослин та грибів, що виключені з Червоної книги України (рослинний світ)».
16. Наказ Міністерства захисту довкілля та природних ресурсів України від 19.01.2021 № 29 «Про затвердження переліків видів тварин, що заносяться до Червоної книги України (тваринний світ), та видів тварин, що виключені з Червоної книги України (тваринний світ)».
17. Національний атлас України / НАН України, Інститут географії, Державна служба геодезії, картографії та кадастру ; голов. ред. Національного атласу України Л. Г. Руденко ; голова ред. кол. Б. Є. Патон. - К. : ДНВП «Картографія», 2007. - 435 с.
18. Пачоский И.К. Флора Полесья и прилежащих местностей // Труды Санкт.–Петербургского о-ва естествоиспытателей – СПб., 1897. – Т. 27. –В. 2. – 103 с., 1899 – Т. 29. – В. 3. – 113 с.; 1900. – Т. 30. – В. 3. – 259 с.
19. Перелік регіонально рідкісних і таких, що перебувають під загрозою зникнення, видів рослин на території Рівненської області від 07 грудня 2018 року № 1229 [електронний ресурс] <https://ror.gov.ua/rishennya-oblasnoyi-radi-7-sklikannya/1229>

20. Постанова КМУ № 1196. від 16 грудня 2015 р. «Про затвердження Порядку включення територій та об'єктів до переліків територій та об'єктів екологічної мережі»
21. Природно-заповідний фонд Рівненської області / Під ред. Ю.М. Грищенка, Рівне: Волинські обереги, 2008. – 216 с.
22. Постанова Кабінету Міністрів України від 12 травня 2023 р. № 499 «Порядок створення охоронних зон для збереження біорізноманіття у лісах».
23. Рішення Рівненської обласної ради № 225 від 17 червня 2016 року «Про затвердження Регіональної схеми екологічної мережі Рівненської області».
24. Смарагдова мережа в Україні / Під редакцією Проценка Л.Д. Київ –Хімджест. 2011. 192 с.
25. Фіторізноманіття Українського Полісся та його охорона / Під заг. ред. Т.Л. Андрієнко. К.: Фітосоціоцентр 2006. – 316 с.
26. Флора УРСР / За ред. М. І. Котова – К. : Вид-во АН УРСР, 1936 – 1965. – Т. 1 – 12.
27. Червона книга України. Рослинний світ / За ред. Я. П. Дідуха – К. : Глобалконсалтинг, 2009. – 900 с.
28. <http://emerald.net.ua/>
29. www.UkrBin.com.ua

СПИСОК ВИКОНАВЦІВ

Кандидат біологічних наук,
доцент кафедри екології, географії та хімії
Рівненського державного гуманітарного університету



Глінська С.О.

ДОДАТКИ

Додатки надаються у звіті з конфіденційною інформацією.